

● SEARCH PLATFORM · ADMIN CONSOLE

# Repia Search 5

ADMIN  
TOOLS

## 검색엔진 운영 매뉴얼

컬렉션 · 색인 · 사전 · 검색 UI 까지

관리자 한 사람이 보는 화면을 그대로 따라가는 작업 가이드

EDITION

관리자용

SCOPE

검색 · UI · 컬렉션 · 사전

DOC.ID

REPIA-SEARCH-5-ADMIN-  
MANUAL

# 목차

<b>홈</b>	
<b>시작하기</b>	<b>1</b>
메뉴얼 안내	1
로그인 및 접속	4
화면 구성	6
<b>대시보드</b>	<b>9</b>
<b>운영 현황</b>	<b>11</b>
검색엔진 상태	11
컴포넌트 상태	15
서버 상태	18
통계 요약	20
방문 통계	22
검색어 통계	25
검색 결과 통계	27
<b>UI 설정</b>	<b>29</b>
검색 메뉴 및 섹션	29
검색 출력 옵션	32
바로가기	34
테마 검색	37
인기검색어	40
추천검색어	44

<b>시스템 설정</b>	<b>45</b>
컬렉션 설정	45
스케줄링 관리	58
<b>사전 설정</b>	<b>60</b>
형태소 분석	60
복합명사 사전	62
금칙어 사전	65
커스텀 사전	67
유의어 사전	69
오탈자 사전	71
<b>관리자</b>	<b>72</b>
관리자 계정 및 IP	72
<b>공통 기능</b>	<b>76</b>
비밀번호 변경	76
테마 전환	79
즐거찾기	80
세션과 자동 로그아웃	82
<b>문제 해결</b>	<b>83</b>
자주 묻는 질문(FAQ)	83
오류 메시지	85
IP 차단 시	88

# 매뉴얼 안내

이 매뉴얼은 Repia Search 5 Admin Tools를 처음 다루는 관리자와, 일상 운영 중 절차를 빠르게 확인하려는 관리자 모두를 위해 작성되었습니다.

## 대상 독자

- 검색 운영을 담당하는 관리자
- 검색 결과·사전·UI를 일상적으로 수정·확인하는 운영자
- 시스템 점검을 진행하는 운영자

## 매뉴얼 구성

이 매뉴얼은 admintools 좌측 메뉴 구조를 그대로 따릅니다. 어떤 메뉴를 사용 중이라면 좌측 사이드바와 매뉴얼 좌측 목차를 동일한 순서로 매칭해 볼 수 있습니다.

섹션	다루는 메뉴
시작하기	로그인, 화면 구성
대시보드	첫 화면에서 보이는 운영 브리핑
운영 현황	검색엔진·서버·API 상태 점검, 방문/검색어/검색결과 통계
UI 설정	검색 화면 메뉴/섹션, 출력 옵션, 바로가기·테마·인기/추천 검색어
시스템 설정	컬렉션 수집·색인 설정, 스케줄
사전 설정	형태소·복합명사·금칙어·커스텀·유의어·오타자 사전
관리자	관리자 계정과 접속 허용 IP
공통 기능	비밀번호·테마·즐거찾기·세션
문제 해결	FAQ·오류 메시지·IP 차단

## 페이지 구조

각 메뉴 페이지는 다음 5단계로 통일되어 있습니다.

단계	내용
1. 메뉴 개요	이 메뉴를 왜 쓰는지 한두 줄 요약
2. 메뉴 위치	좌측 메뉴바에서의 경로와 URL
3. 화면 구성	화면 영역별 번호 매기기와 설명
4. 주요 작업 방법	자주 하는 작업의 단계별 절차
5. 🚨 주의사항	실수하면 영향이 큰 부분

## 표기 규칙

표기	의미
[버튼]	화면에 표시되는 버튼·메뉴 라벨
굵게	입력 필드 이름, 중요한 값
code	URL, 경로, 코드, 식별자
!!! info	알아두면 도움되는 정보
!!! warning	주의해서 다뤄야 하는 항목
!!! danger	잘못 수행하면 큰 영향을 주는 항목

## 문서 사용 팁

- 좌측 목차를 사용해 빠르게 이동할 수 있습니다.
- 상단 검색창에서 키워드(예: "컬렉션", "사전 적용")로 빠르게 페이지를 찾을 수 있습니다.

- 각 페이지의 우측 목차로 페이지 내 섹션 이동이 가능합니다.

## 로그인 및 접속

### 접속 방법

관리도구는 웹 브라우저에서 접속합니다. 운영팀으로부터 안내받은 관리도구 URL을 브라우저 주소창에 입력합니다.

운영자별 접속 URL은 운영팀에서 별도로 안내합니다.

### 로그인 화면

### RS5 관리자

**ID**

**PASSWORD**

아이디 기억하기

**로그인**

영역	설명
ID	관리자 계정 ID
비밀번호	관리자 계정 비밀번호
[로그인] 버튼	클릭하면 인증을 진행합니다

### 로그인 절차

1. 안내받은 URL로 접속합니다.
2. ID와 비밀번호를 입력합니다.

3. [로그인] 버튼을 클릭합니다.
4. 인증이 완료되면 [대시보드](#)로 이동합니다.

### 비밀번호를 잊은 경우

본인의 비밀번호를 초기화해야 한다면 다른 관리자에게 요청하세요. 다른 관리자는 [관리자 계정 및 IP](#) 메뉴의 [비밀번호] 버튼으로 임시 비밀번호를 발급해 줄 수 있습니다.

### 로그인이 안 되는 경우

증상	확인 사항
"ID 또는 비밀번호가 일치하지 않습니다"	ID/비밀번호 오타. 정해진 횟수 이상 실패하면 계정이 잠깁니다
"계정이 잠겼습니다"	비밀번호 오입력 누적. 다른 관리자에게 잠금 해제 요청
"접속이 차단된 IP입니다"	<a href="#">IP 차단 시</a> 문서 참고
화면이 표시되지 않음	네트워크 연결, 안내받은 URL 정확성 확인

### 주의사항

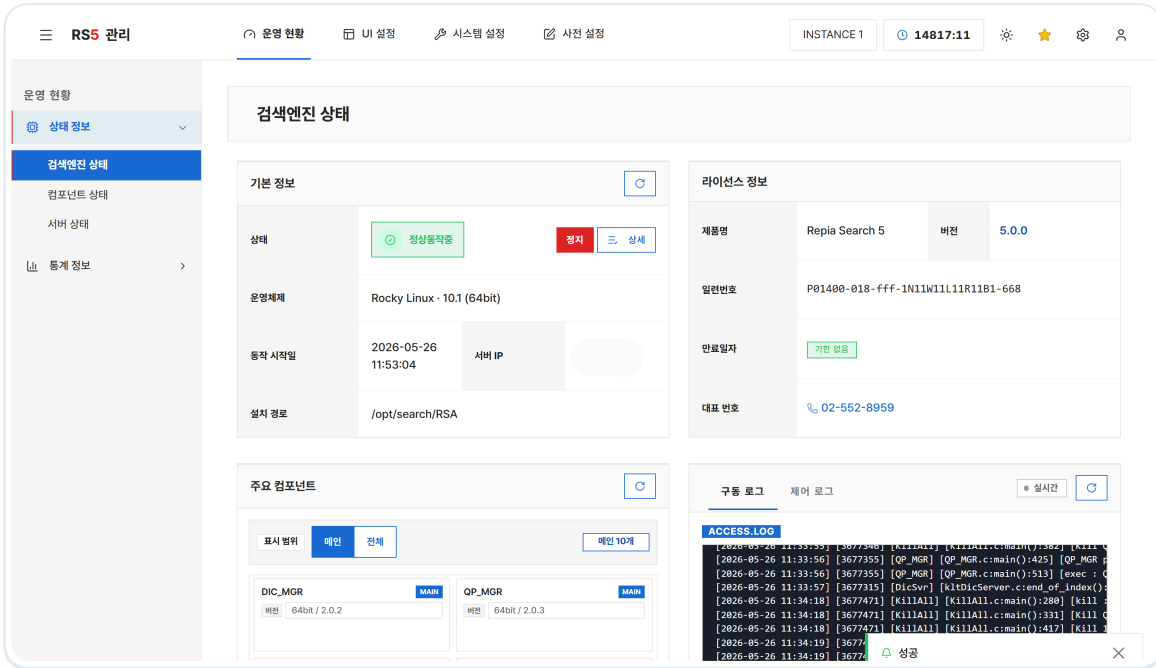
#### 비밀번호 오입력 누적

비밀번호를 정해진 횟수 이상 잘못 입력하면 계정이 잠깁니다. 잠금이 걸렸다면 다른 관리자에게 잠금 해제를 요청해야 합니다.

- 공용 PC에서 로그인했다면 사용 후 반드시 로그아웃하세요.
- 비밀번호는 정기적으로 변경하는 것을 권장합니다 ([비밀번호 변경](#)).

# 화면 구성

관리도구의 화면은 **헤더 / 좌측 사이드바 / 본문** 3개 영역으로 구성됩니다.



번호	영역	설명
①	헤더 (상단 GNB)	로고, 최상위 메뉴 탭, 우측에 검색·즐거찾기·테마·프로필 아이콘
②	좌측 사이드바	현재 섹션의 하위 그룹과 메뉴 목록
③	본문 영역	선택한 메뉴의 페이지 콘텐츠

## 1. 헤더 (상단)



헤더에는 다음 요소들이 있습니다:

- **로고** — 클릭하면 **대시보드**로 돌아갑니다
- **최상위 메뉴 탭** — 운영 현황 / UI 설정 / 시스템 설정 / 사전 설정 / 관리자 등
- **우측 아이콘들** —
  - 검색: 매뉴얼/페이지 빠른 탐색

- 즐겨찾기: 자주 가는 페이지 모음 ([즐거찾기](#))
- 테마: 라이트/다크 모드 전환 ([테마 전환](#))
- 프로필: 본인 정보, 비밀번호 변경, 로그아웃

## 2. 좌측 사이드바

상단 GNB에서 선택한 섹션의 **하위 그룹과 메뉴**가 표시됩니다.

예를 들어 [운영 현황]을 선택하면 사이드바에 아래와 같은 트리가 표시됩니다:

```

운영 현황
├─ 상태 정보
│   ├─ 검색엔진 상태
│   ├─ 컴포넌트 상태
│   └─ 서버 상태
└─ 통계 정보
    ├─ 통계 요약
    ├─ 방문 통계
    ├─ 검색어 통계
    └─ 검색 결과 통계
  
```

현재 보고 있는 메뉴는 사이드바에서 강조 표시됩니다.

## 3. 본문 영역

선택한 메뉴의 페이지 콘텐츠가 표시됩니다. 페이지 상단에는 일반적으로 **페이지 제목**과 그 메뉴 전용 액션 버튼 (새로고침·동기화 등)이 있습니다.

### 사이드바 메뉴 트리 전체

일반 관리자가 사용할 수 있는 메뉴 트리 전체입니다.

## 대시보드

### 운영 현황

#### 상태 정보

검색엔진 상태

컴포넌트 상태

서버 상태

#### 통계 정보

통계 요약

방문 통계

검색어 통계

검색 결과 통계

### UI 설정

#### 검색 환경 설정

검색 메뉴 및 섹션

검색 출력 옵션

#### 부가기능 관리

바로가기

테마 검색

인기검색어

추천검색어

### 시스템 설정

#### 컬렉션 관리

컬렉션 설정

스케줄링 관리

### 사전 설정

#### 시스템 사전

형태소 분석

복합명사 사전

금칙어 사전

커스텀 사전

#### 사용자 사전

유의어 사전

오탈자 사전

### 관리자

관리자 계정 및 IP

# 대시보드

## 1. 메뉴 개요

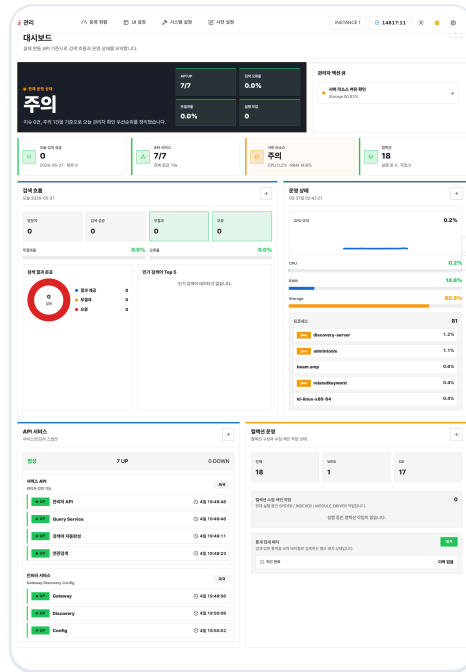
로그인 직후 처음 보이는 화면입니다. 운영 상태·서버 리소스·검색 흐름·컬렉션 작업을 한 페이지에 요약해서 보여 주므로, 매일 아침 점검의 출발점으로 사용합니다.

## 2. 메뉴 위치

[좌측 메뉴바] > [대시보드]

URL: /

## 3. 화면 구성



번호	영역	설명
①	헤더 / 새로고침	"운영 브리핑".마지막 갱신 시각 표시, 우측의 새로고침 버튼으로 전체 지표를 즉시 다시 불러옴
②	운영 상태 패널	현재 상태(정상/주의/위험), 이슈·주의 건수 요약, 핵심 지표 4개 칩(API UP, 검색 오류율, 무결과율, 실행 작업)
③	관리자 액션 큐	지금 확인이 필요한 항목을 우선순위로 정렬한 바로가기 목록

번호	영역	설명
④	요약 타일 4개	오늘 검색 성공, API 서비스 UP/DOWN, 서버 리소스 상태, 컬렉션 수. 각 타일 클릭 시 해당 상세 페이지로 이동
⑤	검색 흐름 패널	방문자·검색 성공·무결과·오류 KPI, 무결과율/오류율 막대, 결과 분포 도넛, 인기 검색어 Top 5
⑥	운영 상태 패널	CPU 추이 스파크라인, CPU·RAM·Storage 미터, CPU Top 프로세스
⑦	API 서비스 패널	서비스/인프라 그룹별 UP/DOWN 목록과 가동시간
⑧	컬렉션 운영 패널	컬렉션 수, 실행 중인 수집·색인 작업, 통계 집계 배치 상태

대시보드는 60초마다 자동으로 갱신됩니다.

## 4. 주요 작업 방법

### 4.1 운영 상태 빠르게 점검

1. 헤더의 마지막 갱신 시각을 확인합니다.
2. ② 운영 상태 패널의 라벨이 "정상"이 아니면, 칩(API UP, 검색 오류율 등) 중 빨강/주황 표시를 확인합니다.
3. ③ 관리자 액션 큐의 첫 항목을 클릭해 상세 페이지로 이동합니다.

### 4.2 상세 페이지로 빠르게 이동

각 요약 타일과 패널 헤더 우측의 화살표 아이콘을 클릭하면 해당 상세 페이지로 이동합니다.

영역	이동 페이지
검색 성공 타일·검색 흐름 패널	<a href="#">검색 결과 통계 / 통계 요약</a>
API 서비스 타일·패널	<a href="#">컴포넌트 상태</a>
서버 리소스 타일·운영 상태 패널	<a href="#">서버 상태</a>

영역	이동 페이지
컬렉션 타일·컬렉션 운영 패널	<a href="#">컬렉션 설정</a>

### 4.3 지표 즉시 갱신

자동 갱신을 기다리지 않고 즉시 다시 불러오려면 헤더 우측의 새로고침 아이콘을 클릭합니다.

## 5. 주의사항

#### 통계 지표의 기준일

"오늘 검색 성공" 등 통계 지표는 가장 최근에 집계 완료된 날짜를 사용합니다. 데이터가 아직 집계되지 않은 시점에는 "최근 집계일" 라벨로 표시됩니다.

#### DOWN 표시는 즉시 확인

API 서비스에 DOWN이 한 건이라도 있으면 검색 자체가 영향을 받을 수 있습니다. 액션 큐의 항목을 우선 확인하세요.

- 새로고침 버튼을 연타해도 60초 안에는 같은 데이터가 표시될 수 있습니다 (캐시).
- 자동 갱신은 60초이지만, 페이지를 오래 열어 두면 통계 집계 결과가 바뀌어 표시될 수 있습니다.

## 검색엔진 상태

### 1. 메뉴 개요

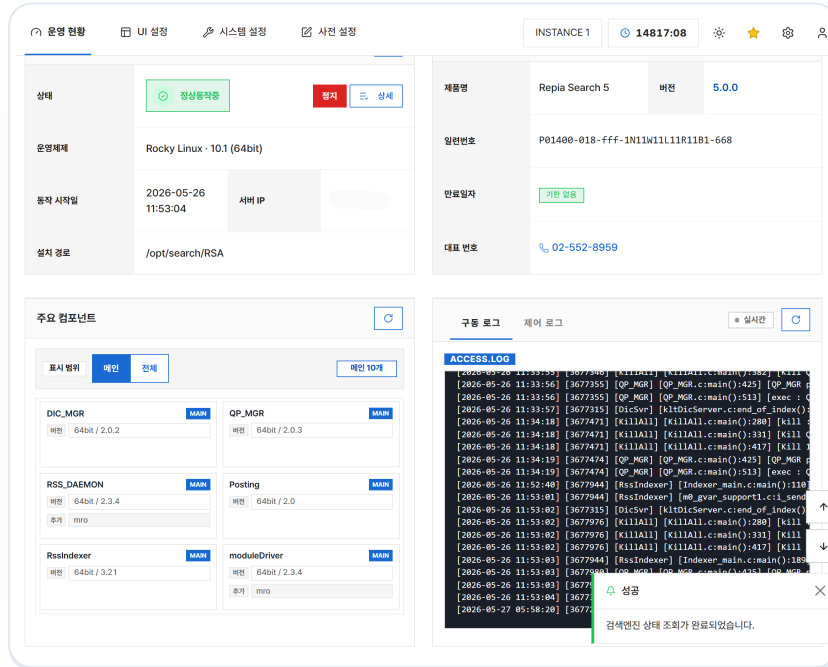
검색엔진 본체(C 엔진)의 동작 상태를 확인하고, 필요할 때 엔진을 시작·정지하는 메뉴입니다. 라이선스, 컴포넌트 버전, 런타임 로그도 한 화면에서 점검할 수 있습니다.

### 2. 메뉴 위치

[좌측 메뉴바] > [운영 현황] > [상태 정보] > [검색엔진 상태]

URL: `/operation/status/engine-status`

### 3. 화면 구성



화면은 4개 카드가 2x2 그리드로 배치됩니다.

번호	영역	설명
①	기본 정보 카드	엔진 상태 배지(정상동작 / 정상종료 / 비정상), 설치 OS, 동작 시작일, 서버 IP, 설치 경로, 우측에 [시작]/[정지] 버튼과 [상세] 버튼
②	라이선스 정보 카드	라이선스 유효기간 등
③	컴포넌트 정보 카드	엔진 바이너리(파일) 별 버전 / bit 표시, "주요/전체" 토글
④	런타임 로그 카드	엔진 실행 로그를 실시간으로 표시

#### 상태 배지 의미

배지	의미
정상동작중 (초록)	모든 엔진 프로세스가 떠 있음

배지	의미
정상종료 (초록)	의도된 정지 상태
비정상동작중 (빨강)	일부 프로세스가 떠 있지 않거나 중복 실행 등 비정상 상태

## 4. 주요 작업 방법

### 4.1 검색엔진 시작 / 정지

1. ① 기본 정보 카드 상단의 상태 배지를 확인합니다.
2. 배지 우측의 [시작] 또는 [정지] 버튼을 클릭합니다 (현재 상태에 따라 자동으로 표시).
3. "제어 스크립트 실행 중..." 안내가 표시되고, 진행 단계(스케줄러·전자사전·질의어 처리기 등)가 차례로 노출됩니다.
4. 완료되면 토스트로 결과가 안내됩니다.

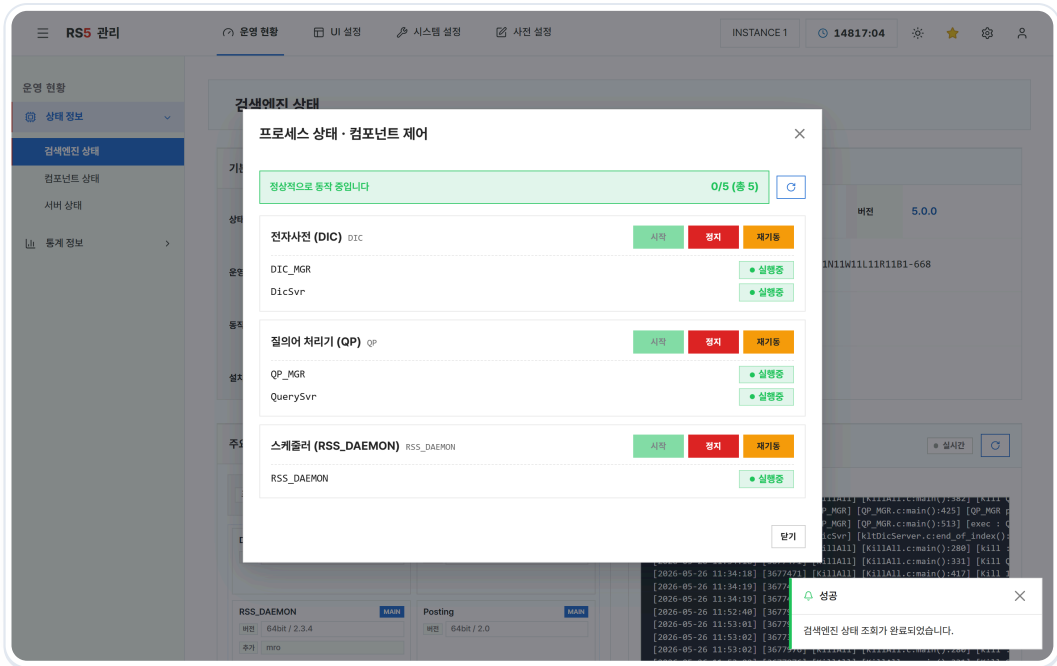
기본 정보
↻

상태	<div style="display: flex; align-items: center; gap: 10px;"> <div style="border: 2px solid #28a745; border-radius: 10px; padding: 5px; display: flex; align-items: center; gap: 5px;"> <span style="color: #28a745;">✔</span> 정상동작중         </div> <div style="background-color: #dc3545; color: white; padding: 5px 10px; border-radius: 5px;">정지</div> <div style="border: 1px solid #ccc; padding: 2px 5px; border-radius: 5px;">☰ 상세</div> </div>
운영체제	Rocky Linux · 10.1 (64bit)
동작 시작일	<div style="display: flex; align-items: center; gap: 10px;"> <div style="text-align: left;">2026-05-26 11:53:04</div> <div style="background-color: #d3d3d3; padding: 5px 10px; border-radius: 5px;">서버 IP</div> <div style="background-color: #d3d3d3; border-radius: 15px; width: 50px; height: 20px;"></div> </div>
설치 경로	/opt/search/RSA

### 4.2 단일 컴포넌트 제어 (상세 모달)

엔진 전체가 아닌 개별 컴포넌트(예: 사전·질의기 등)만 다시 띄우고 싶을 때 사용합니다.

1. 기본 정보 카드의 [상세] 버튼을 클릭합니다.
2. 컴포넌트 목록 모달에서 각 항목의 [시작] / [정지] / [재기동] 버튼을 클릭합니다.
3. 상태가 자동으로 갱신됩니다.



### 4.3 정보 새로고침

각 카드 우측 상단의 새로고침 아이콘으로 카드별로 다시 조회할 수 있습니다.

## 5. 주의사항

#### ⚡ 엔진 정지는 검색 서비스 전체에 영향

검색엔진을 정지하면 사이트의 검색 기능 자체가 응답하지 않습니다. 운영 시간대에는 절대 정지하지 말고, 부득이한 경우 트래픽이 적은 시간(예: 야간 00~06시)에 작업하세요.

#### ⚠ 비정상동작중 표시

"비정상동작중"은 일부 프로세스만 살아있거나 같은 컴포넌트가 중복 실행 중인 상태입니다. 정지 → 시작 순서로 재기동을 권장합니다.

- 시작/정지 스크립트는 단계별로 시간이 걸리므로 도중에 새로고침을 누르지 마세요.
- 단일 컴포넌트 제어 중 [시작] 진행 도중에 [정지]를 누르면 강제 정지로 처리됩니다.

# 컴포넌트 상태

## 1. 메뉴 개요

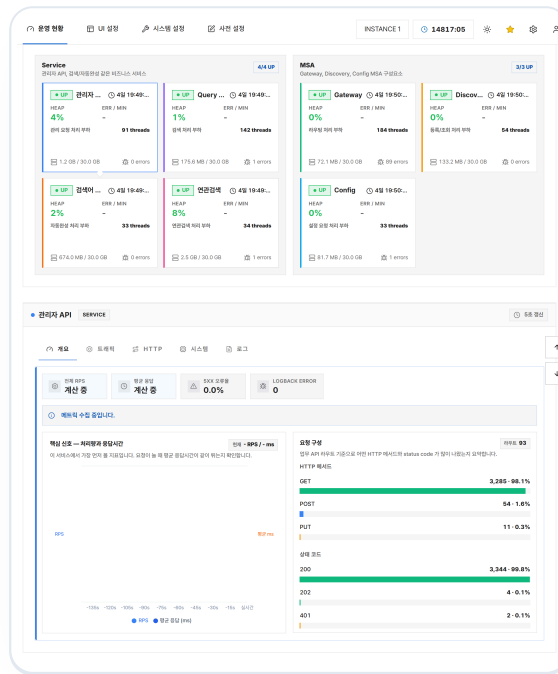
검색 서비스를 구성하는 API 서비스(Service)와 인프라(MSA)의 가동 상태를 한 화면에서 확인합니다. 각 컴포넌트를 클릭하면 상세 메트릭(요청 수·응답시간 등)을 들여다볼 수 있습니다.

## 2. 메뉴 위치

[좌측 메뉴바] > [운영 현황] > [상태 정보] > [컴포넌트 상태]

URL: `/operation/status/api-status`

## 3. 화면 구성



번호	영역	설명
①	컴포넌트 카드 행	등록된 API/인프라 컴포넌트가 카드로 나열. 각 카드에 UP/DOWN 배지, 이름, 카테고리(Service/MSA) 표시. 카드 클릭 시 선택
②	Live 토글	우측 상단의 "1초 갱신 / 5초 갱신" 토글. 짧은 주기 갱신이 필요할 때 켭니다
③	상세 패널	선택한 컴포넌트의 상세 메트릭. 컴포넌트 종류에 따라 표시 항목이 달라집니다

### 상세 패널의 종류

선택한 컴포넌트의 카테고리에 따라 다음 패널이 표시됩니다.

컴포넌트 종류	패널
서비스 API (일반)	요청 수, 응답시간, 오류율 등 서비스 메트릭
서비스 API (연관검색어)	연관검색어 전용 통계 (별도 패널)
Gateway (MSA)	Gateway 라우팅·트래픽 정보
Discovery (MSA)	등록된 서비스 디스커버리 정보
Config (MSA)	설정 서버 정보

## 4. 주요 작업 방법

### 4.1 DOWN 컴포넌트 식별

1. ① 카드 행에서 빨간색 DOWN 배지가 있는 카드를 찾습니다.
2. 해당 카드를 클릭하면 ③ 상세 패널이 표시됩니다.
3. 표시되는 사유(예: 응답 없음, 인증 실패 등)를 확인합니다.

### 4.2 실시간 갱신으로 보기

장애 대응 중 메트릭을 즉시 확인해야 할 때:

1. ② "1초 갱신 / 5초 갱신" 토글을 [1초 갱신]으로 변경합니다.
2. 카드와 상세 패널이 1초마다 다시 그려집니다.
3. 점검이 끝나면 다시 [5초 갱신]으로 되돌립니다 (브라우저 부하 감소).

### 4.3 다른 컴포넌트로 전환

상세를 보고 있는 도중에도 ① 카드 행에서 다른 컴포넌트 카드를 클릭하면 상세 패널이 즉시 교체됩니다.

## 5. 주의사항

### MSA(Gateway/Discovery/Config) DOWN의 영향

인프라 컴포넌트가 DOWN이면 그 위에 올라간 서비스 API들이 줄줄이 영향을 받습니다. 서비스가 모두 DOWN이라면 먼저 MSA 컴포넌트를 확인하세요.

- "1초 갱신"은 짧게만 사용합니다. 장시간 켜두면 네트워크·CPU 부하가 누적됩니다.

- 선택된 컴포넌트가 없을 때는 안내 메시지만 표시됩니다.

# 서버 상태

## 1. 메뉴 개요

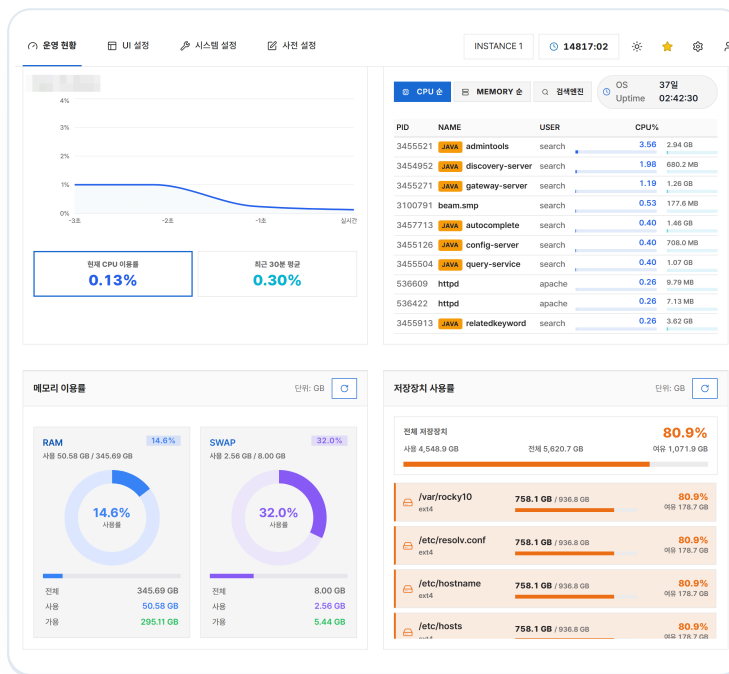
검색엔진과 관리도구가 올라가 있는 서버 자체의 리소스(CPU·GPU·메모리·스토리지·프로세스)를 확인하는 메뉴입니다. 응답이 느려지거나 색인이 지연될 때 가장 먼저 들여다보는 화면입니다.

## 2. 메뉴 위치

[좌측 메뉴바] > [운영 현황] > [상태 정보] > [서버 상태]

URL: `/operation/status/server-status`

## 3. 화면 구성



화면은 4개 카드가 2x2 그리드로 배치됩니다.

번호	영역	설명
①	CPU / GPU 카드	CPU 사용률, 코어/스레드 정보, GPU 정보(있는 경우)
②	프로세스 카드	CPU 사용률 기준 Top N 프로세스 목록. 정렬·검색·표시 개수 조정 가능
③	메모리 카드	전체/사용/여유 메모리, 스왑 사용량
④	스토리지 카드	마운트된 디스크별 사용량, 색인 데이터가 저장되는 경로의 여유 공간

각 카드는 일정 주기로 자동 갱신되며, 우측 상단의 새로고침 아이콘으로 즉시 갱신할 수 있습니다.

## 4. 주요 작업 방법

### 4.1 자원 부족 원인 확인

서버가 느려졌을 때 다음 순서로 점검합니다.

1. ① CPU 카드의 사용률을 확인합니다 — 80% 이상이면 위험.
2. ② 프로세스 카드에서 어떤 프로세스가 CPU를 점유하고 있는지 확인합니다.
3. ③ 메모리 카드에서 사용률·스왑 발생 여부를 확인합니다.
4. ④ 스토리지 카드에서 색인 경로의 남은 공간을 확인합니다.

### 4.2 프로세스 카드 사용

1. ② 프로세스 카드 상단에서 정렬 기준(CPU/메모리)을 선택합니다.
2. 검색창에 프로세스 이름 일부를 입력하면 필터됩니다.
3. 표시 개수를 늘려서 하위 프로세스까지 확인할 수 있습니다.

### 4.3 카드 단위 새로고침

각 카드 우측 상단의 새로고침 아이콘을 클릭하면 해당 카드만 다시 조회됩니다.

## 5. 주의사항

#### ⚠️ 스왑 사용량은 색인 성능에 직접 영향

스왑이 크게 사용되고 있다면 메모리 부족 상태입니다. 색인 작업이 느려지거나 실패할 수 있습니다.

#### ⚠️ 스토리지 여유 공간

색인 데이터 경로( /opt/... )의 남은 공간이 부족하면 색인이 중단됩니다. 80% 이상이면 정리 또는 증설을 고려하세요.

- 표시되는 CPU 사용률은 일정 시간 평균이므로, 순간 스파이크는 다른 모니터링 도구로 확인해야 할 수 있습니다.
- 프로세스 목록의 프로세스 이름이 `java` 또는 `node` 로만 표시되는 경우, 같은 행에서 `command`(명령줄) 정보를 함께 확인하면 어떤 서비스인지 구분됩니다.

# 통계 요약

## 1. 메뉴 개요

최근 5년치 검색량 추이와 최근 기간의 인기 검색어를 한 화면에서 빠르게 확인하는 메뉴입니다. 별도 필터 조작 없이 보고서 형태로 노출되므로 일일 점검의 첫 단추로 활용합니다.

## 2. 메뉴 위치

[좌측 메뉴바] > [운영 현황] > [통계 정보] > [통계 요약]

URL: /operation/status/summary

## 3. 화면 구성



번호	영역	설명
①	5년 검색 횟수 카드	최근 5년의 연도별 검색 횟수 추이 차트와 합계
②	최근 인기 검색어 카드	최근 기간의 인기 검색어 Top N 목록과 검색 횟수

별도의 필터·검색 입력은 없습니다. 데이터가 자동으로 산출되어 노출됩니다.

## 4. 주요 작업 방법

---

### 4.1 연 단위 검색량 추이 확인

1. ① 카드에서 막대/선 그래프의 연도별 값을 확인합니다.
2. 그래프 위 마우스를 올리면 해당 연도의 정확한 검색 횟수가 툴팁으로 표시됩니다.

### 4.2 인기 검색어 빠르게 확인

1. ② 카드의 검색어 목록에서 순위와 횟수를 확인합니다.
2. 더 자세한 분석이 필요하다면 좌측 메뉴의 [검색어 통계](#)로 이동합니다.

## 5. 주의사항

---

### 집계 결과 기반 화면

이 페이지는 일별 집계 결과를 활용하므로, 오늘 발생한 검색은 아직 반영되지 않을 수 있습니다.

- 이 메뉴는 읽기 전용 요약 화면입니다. 필터·기간 선택은 [방문 통계](#), [검색어 통계](#), [검색 결과 통계](#)를 사용하세요.

# 방문 통계

## 1. 메뉴 개요

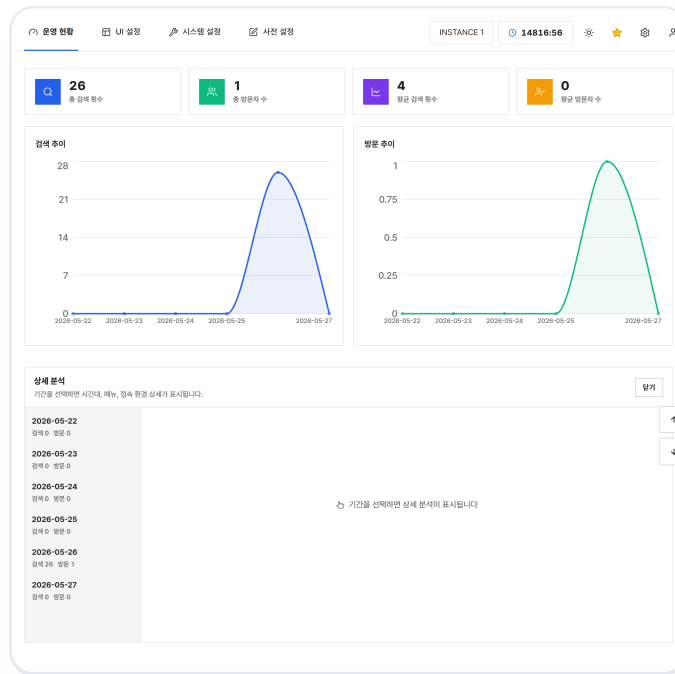
선택한 기간(일/주/월/연/직접 지정)의 방문자 수와 검색 횟수를 시계열 차트와 KPI로 확인합니다. 특정 기간을 선택하면 시간대별·메뉴별·접속 환경(디바이스/OS/브라우저) 상세 분석도 볼 수 있습니다.

## 2. 메뉴 위치

[좌측 메뉴바] > [운영 현황] > [통계 정보] > [방문 통계]

URL: `/operation/status/visitor-status`

## 3. 화면 구성



번호	영역	설명
①	기간 단위 토글	일 / 주 / 월 / 연 / 직접 지정 (5종)
②	기간 입력 영역	토글에 따라 연·월·시작일·종료일 등 입력 컨트롤이 바뀜. [오늘로 초기화] 버튼
③	KPI 카드 4개	총 검색 횟수, 총 방문자 수, 평균 검색 횟수, 평균 방문자 수
④	검색·방문 추이 차트	좌: 검색 횟수 추이, 우: 방문자 수 추이 (선택 기간)

번호	영역	설명
⑤	상세 분석 영역 (접힘 가능)	좌측: 기간 목록, 우측: 선택한 기간의 시간대별 검색·메뉴별 검색·디바이스/OS/브라우저

## 4. 주요 작업 방법

### 4.1 기간 단위로 통계 보기

1. ① 토글에서 일/주/월/연 중 하나를 선택합니다.
2. ② 영역에서 연도·월 등을 선택하면 ③ KPI와 ④ 차트가 갱신됩니다.

### 4.2 직접 기간 지정

1. ① 토글에서 [직접 지정]을 선택합니다.
2. ② 시작일·종료일을 달력에서 선택합니다.
3. 데이터가 자동으로 갱신됩니다.

### 4.3 특정 기간의 상세 분석

1. ⑤ 상세 분석 영역이 닫혀 있다면 [상세 분석 기간 선택] 버튼을 클릭해 펼칩니다.
2. 좌측 기간 목록에서 분석할 항목(날짜·주·월)을 클릭합니다.
3. 우측에 다음이 표시됩니다:
4. 시간대별 검색 횟수
5. 메뉴별 검색 분포
6. 디바이스/OS/브라우저별 접속 분포
7. 분석을 마치면 우측 상단 [닫기]로 영역을 접을 수 있습니다.

### 4.4 오늘로 초기화

기간을 여기저기 바꿔본 뒤 오늘 기준으로 빠르게 돌아오려면 ② 영역의 [오늘로 초기화] 버튼을 클릭합니다.

## 5. 주의사항

### 데이터 범위 표시

날짜 입력 컨트롤의 최소/최대 값은 시스템에 누적된 통계 데이터 범위에 맞춰 자동으로 제한됩니다.

- "주" 단위는 ISO 주 기준입니다. 월·연도 변경 시 표시되는 주 번호가 함께 조정됩니다.
- 상세 분석은 기간이 길어질수록 우측 패널 렌더링이 느려질 수 있습니다. 좁은 기간을 선택해 비교하는 것을 권장합니다.

# 검색어 통계

## 1. 메뉴 개요

사용자가 입력한 검색어를 기간별로 집계해서 인기 검색어와 결과 없는 검색어를 분석합니다. 추천 키워드 등록, 사전 보강, 이탈자 사전 보강 등의 운영 의사결정 근거로 사용합니다.

## 2. 메뉴 위치

[좌측 메뉴바] > [운영 현황] > [통계 정보] > [검색어 통계]

URL: /operation/statis/searchkwd-statis

## 3. 화면 구성

일별 주별 월별 년도별 기간별 2026년 5월 27일

검색어 수  
**0**  
목록 전체 기준

최다 검색어  
-  
데이터 없음

상위 10개 비중  
**0.0%**  
0회

**검색어 분포** Top 10  
상위 검색어 기준 상대 검색량

데이터가 없습니다.

**검색어 목록** 결과 없는 검색어

검색어 목록  보기

순위	검색어	검색 횟수
데이터가 없습니다.		

번호	영역	설명
①	기간 단위 토글	일 / 주 / 월 / 연 / 직접 지정
②	기간 입력 영역	연·월·일·주, 직접 지정 시 시작/종료일
③	요약 카드 3개	검색어 수, 최다 검색어와 횟수, 상위 10개 비중
④	인기 검색어 분포 차트	좌측, Top 10 비중을 시각화
⑤	검색어 목록 / 결과 없는 검색어 탭	우측, 탭으로 두 목록을 전환

번호	영역	설명
⑥	페이지·표시 개수	검색어 목록 하단의 페이징, 표시 개수 선택

## 4. 주요 작업 방법

### 4.1 기간별 인기 검색어 조회

1. ① 토글에서 기간 단위를 선택합니다.
2. ② 영역에서 기간 값을 지정합니다.
3. ③ 요약과 ④ 분포 차트, ⑤ 검색어 목록이 자동 갱신됩니다.

### 4.2 결과 없는 검색어 확인

검색했지만 결과가 0건이었던 키워드를 따로 보려면:

1. ⑤ 탭에서 [결과 없는 검색어]를 클릭합니다.
2. 같은 기간 조건의 결과 0건 검색어 목록이 표시됩니다.
3. 자주 등장하는 키워드는 **추천검색어** 또는 **유의어 사전** 등록을 검토합니다.

### 4.3 표시 개수 / 페이지 이동

1. ⑥ 표시 개수 선택에서 100 / 200 등 원하는 개수를 선택합니다.
2. 페이지 번호를 클릭해 다음 페이지로 이동합니다.

## 5. 주의사항

### 월·주 변경 시 일자 자동 보정

월을 바꾸면 그 달에 없는 일자(예: 2월 30일)는 마지막 날로 자동 보정됩니다.

- 표시 개수를 크게 하면 한 번에 불러오는 데이터가 많아져 렌더링이 느릴 수 있습니다.
- "결과 없는 검색어"는 누적 횟수가 낮아도 운영 개선 포인트가 될 수 있으니 주기적으로 확인하세요.

# 검색 결과 통계

## 1. 메뉴 개요

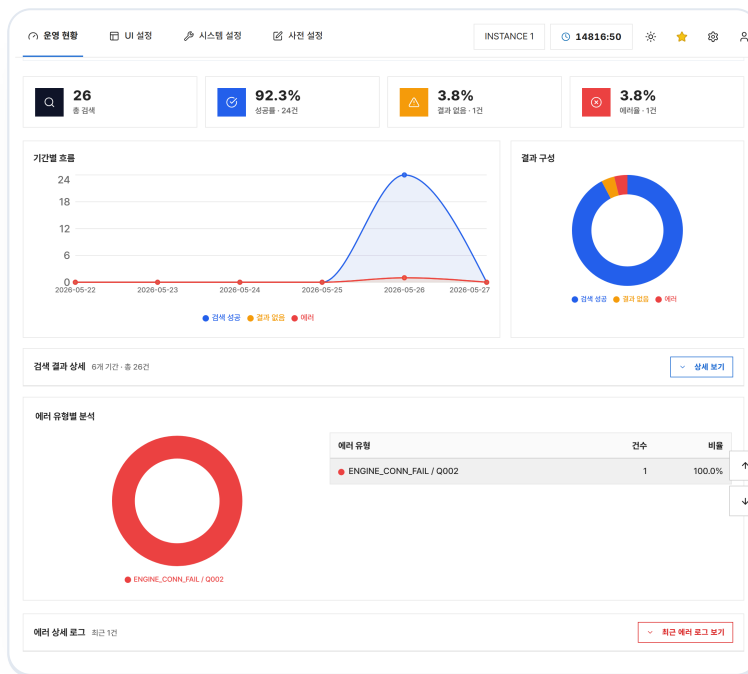
검색이 성공 / 결과 없음 / 에러 중 어느 상태로 끝났는지를 기간별로 집계해서 보여 줍니다. 검색 품질 모니터링과 에러 추적에 사용됩니다.

## 2. 메뉴 위치

[좌측 메뉴바] > [운영 현황] > [통계 정보] > [검색 결과 통계]

URL: `/operation/status/searchresult-status`

## 3. 화면 구성



번호	영역	설명
①	기간 단위 토글	일 / 주 / 월 / 연 / 직접 지정
②	기간 입력 영역	토글에 따라 입력 컨트롤 변경
③	KPI 카드 4개	총 검색, 성공률 + 성공 건수, 결과 없음 비율 + 건수, 에러율 + 건수
④	기간별 흐름 차트	좌측(8/12), 성공·결과 없음·에러 3개 시계열 영역 차트
⑤	결과 구성 도넛	우측(4/12), 선택 기간 전체 비율

번호	영역	설명
⑥	검색 결과 상세 (접힘)	기간별 표. 총 검색·성공·결과 없음·에러 + 비율 스택 바
⑦	에러 분포 / 에러 상세	발생한 에러를 유형별로 묶은 차트와, 최근 에러 100건 상세 테이블

## 4. 주요 작업 방법

### 4.1 검색 품질 확인 (성공률·결과 없음 비율)

1. ① 토글에서 기간 단위를 선택합니다.
2. ② 영역에서 기간 값을 지정합니다.
3. ③ KPI 카드의 성공률·결과 없음 비율·에러율을 확인합니다.
4. 결과 없음 비율 20% 이상이면 사전·추천검색어 보강을 검토하세요.
5. ⑤ 도넛으로 전체 구성을 확인합니다.

### 4.2 기간별 상세 보기

1. ⑥ "검색 결과 상세" 영역의 [상세 보기] 버튼을 클릭하면 표가 펼쳐집니다.
2. 각 기간 행의 성공·결과 없음·에러 비율을 스택 바로 비교합니다.
3. 다시 접으려면 [상세 접기]를 클릭합니다.

### 4.3 에러 원인 추적

1. ⑦ "에러 분포"에서 유형별 비중을 확인합니다.
2. "에러 상세" 테이블을 [상세 보기]로 펼치면 최근 100건의 에러 로그가 나옵니다.
3. 발생 시각·검색어·메시지를 확인하고, 필요 시 IT 운영팀에 공유합니다.

## 5. 주의사항

### 에러율 급증 시 즉시 확인

평소보다 에러율이 갑자기 높아졌다면 [검색엔진 상태](#), [컴포넌트 상태](#)부터 점검하세요. 엔진 또는 API 컴포넌트의 장애일 가능성이 큼니다.

## ❗ 결과 없음 != 에러

"결과 없음"은 정상 응답입니다(매칭되는 문서가 0건). 사전·추천검색어 등 운영 보강의 영역입니다. 반면 "에러"는 응답 실패이므로 시스템 점검 영역입니다.

- 에러 상세 테이블은 최근 100건까지 표시됩니다. 그 이전 데이터는 별도 로그 시스템으로 확인해야 할 수 있습니다.

# 검색 메뉴 및 섹션

## 1. 메뉴 개요

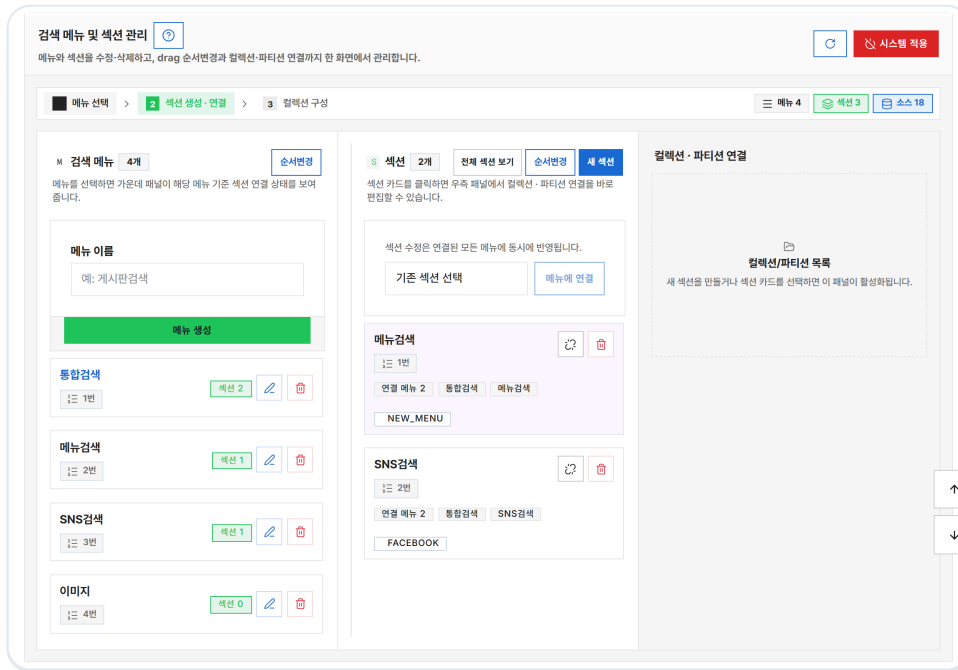
사용자에게 보이는 검색 화면의 메뉴와 섹션 구성을 정의하는 메뉴입니다. 메뉴(예: 통합 / 상품 / 게시판) 를 만들고, 각 메뉴 안에 섹션(검색 결과 묶음)을 연결하고, 섹션이 어떤 컬렉션·파티션을 검색하는지까지 한 화면에서 설정합니다.

## 2. 메뉴 위치

[좌측 메뉴바] > [UI 설정] > [검색 환경 설정] > [검색 메뉴 및 섹션]

URL: `/ui/search-env/searchmenu-section`

## 3. 화면 구성



번호	영역	설명
①	페이지 헤더	페이지 제목, ⓘ 안내 팝오버, [새로고침], [시스템 적용] 버튼

번호	영역	설명
②	스텝바	"1 메뉴 선택 → 2 섹션 생성·연결 → 3 컬렉션 구성" 진행 상태 표시. 메뉴/섹션/소스 개수 칩
③	메뉴 패널	좌측. 메뉴 카드 목록, 신규 등록 입력, 드래그로 순서 변경, 카드별 [수정]·[삭제]
④	섹션 패널	가운데. 선택한 메뉴에 연결된 섹션 카드, [전체 보기] 토글, [신규 섹션], 기존 섹션 연결 콤보 + [연결] 버튼
⑤	컬렉션 구성 패널	우측. 선택한 섹션의 이름·컬렉션·파티션 트리. [저장]/[취소]

## 4. 주요 작업 방법

### 4.1 신규 메뉴 추가

1. ③ 메뉴 패널의 입력란에 메뉴 이름을 입력합니다.
2. [저장] 버튼을 클릭합니다.
3. 카드 목록에 추가되고 자동으로 선택됩니다.

### 4.2 메뉴 순서 변경

1. ③ 메뉴 패널의 [순서 변경] 버튼을 클릭해 순서 모드에 진입합니다.
2. 카드를 드래그하여 원하는 위치로 이동합니다.
3. [저장]을 클릭하면 변경이 반영됩니다. (취소 시 원복)

### 4.3 섹션을 메뉴에 연결 / 신규 섹션 생성

1. ③ 메뉴 패널에서 작업할 메뉴를 클릭합니다.
2. ④ 섹션 패널에서 콤보로 기존 섹션을 선택한 뒤 [연결]을 누르거나, [신규 섹션] 버튼으로 새 섹션을 만듭니다.
3. 우측 ⑤ 컬렉션 구성 패널에서 섹션 이름과 검색 대상 컬렉션·파티션을 체크합니다.
4. [저장]을 클릭합니다.

### 4.4 시스템 적용

설정 변경은 저장 후에도 곧바로 실서비스에 반영되지 않습니다. 모든 편집이 끝나면:

1. ① 헤더의 [시스템 적용] 버튼을 클릭합니다.

2. "검색 메뉴 구성 동기화 중" 안내가 표시되고, 완료되면 토스트로 결과가 안내됩니다.

## 5. 주의사항

### 시스템 적용 전에는 실서비스에 반영되지 않습니다

메뉴·섹션 편집 후 [시스템 적용]을 누르지 않으면 사용자 화면은 이전 상태입니다. 변경이 끝났는지 확인 후 반드시 시스템 적용을 실행하세요.

### 저장하지 않은 변경 사항

페이지를 이탈할 때 저장하지 않은 변경 사항이 있으면 브라우저가 확인 창을 띄웁니다.

- 섹션은 여러 메뉴에 연결될 수 있습니다. 한 곳에서 섹션 내용을 수정하면 그 섹션을 사용하는 모든 메뉴에 동일하게 반영됩니다.
- 섹션을 메뉴에서 제외하는 것과 섹션을 완전히 삭제하는 것은 다릅니다. 삭제는 다른 메뉴에서의 참조에도 영향을 주므로 신중히 사용하세요.

# 검색 출력 옵션

## 1. 메뉴 개요

검색 결과 화면에 노출되는 필드와 출력 방식(페이지 크기·정렬 기본값 등)을 설정하는 메뉴입니다. 어떤 정보를 사용자에게 보여줄지, 한 페이지에 몇 개를 표시할지를 결정합니다.

## 2. 메뉴 위치

[좌측 메뉴바] > [UI 설정] > [검색 환경 설정] > [검색 출력 옵션]

URL: `/ui/search-env/searchoutput-option`

## 3. 화면 구성

검색 출력 옵션

검색 출력 옵션 설정 시스템 적용

검색

정렬 방법 날짜순 메뉴별 출력 개수 3

출력

페이지별 문서 수 25개 컬렉션당 최대 출력 400000

요약 출력 크기 350

하이라이팅

시작 태그 <span class='search-highlight' 종료 태그 </span>

저장

번호	영역	설명
①	페이지 헤더	페이지 제목
②	출력 옵션 폼 카드	출력 항목·정렬·페이지 크기 등 입력 필드, 우측 또는 하단에 [저장]/[취소] 버튼

## 4. 주요 작업 방법

---

### 4.1 출력 옵션 변경

1. ② 폼 카드의 항목 값을 수정합니다.
2. 하단의 [저장] 버튼을 클릭합니다.
3. 변경이 반영되면 토스트로 안내가 표시됩니다.

### 4.2 변경 취소

저장하기 전 변경한 값을 되돌리려면 [취소] 버튼을 클릭하거나 페이지를 새로 불러옵니다.

## 5. 주의사항

---

### 출력 옵션 변경은 사용자 화면에 즉시 영향

저장 후 사용자 검색 결과 화면이 즉시 새 설정으로 표시됩니다. 운영 시간대에는 작은 변경부터 적용하고 사용자 화면을 확인하세요.

- 필수 항목(예: 페이지 크기)이 비어 있으면 저장 시 검증 오류가 표시됩니다.

# 바로가기

## 1. 메뉴 개요

특정 키워드를 검색했을 때 검색 결과 대신 지정한 사이트로 바로 이동하도록 매핑하는 기능입니다. 사내 시스템·자주 묻는 페이지 등을 한 번에 안내할 때 사용합니다.

## 2. 메뉴 위치

[좌측 메뉴바] > [UI 설정] > [부가기능 관리] > [바로가기]

URL: `/ui/addon/godirect`

## 3. 화면 구성

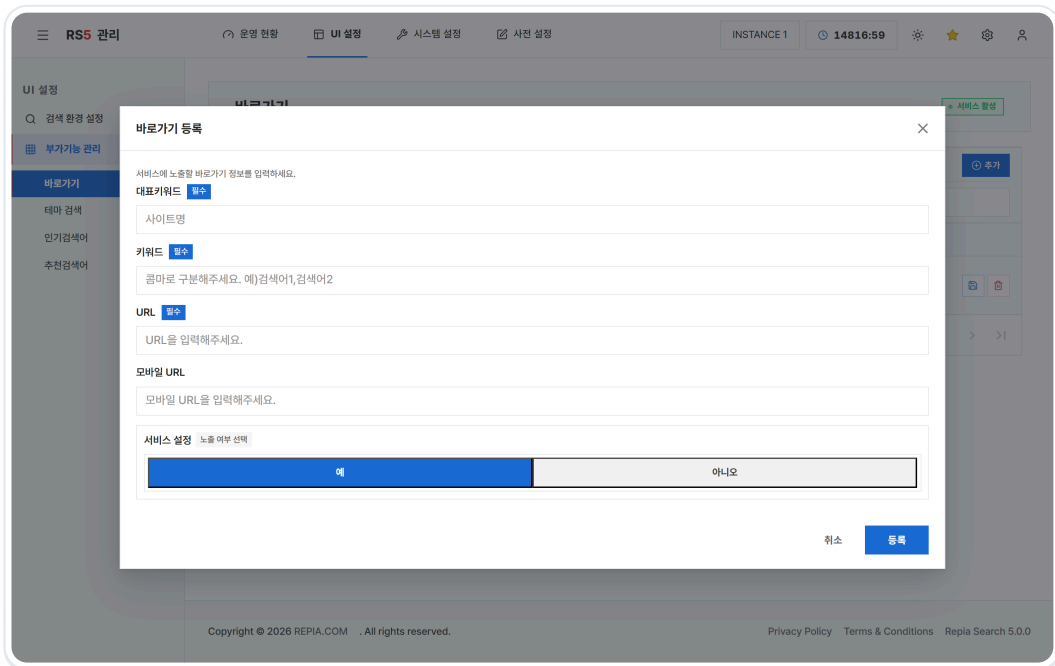
사이트명	키워드	URL	모바일 URL	서비스	조회수
				Y	0

번호	영역	설명
①	페이지 헤더	페이지 제목, 우측에 <b>서비스 활성/비활성 토글</b>
②	툴바 상단	목록 건수 배지, 우측 [추가] 버튼
③	툴바 하단	우측에 검색어 입력, 서비스 필터(전체/Y/N), 페이지당 항목 수 (10/25/50/100)
④	목록 테이블	사이트명, 키워드, URL, 모바일 URL, 서비스(Y/N), 조회수, 행별 [저장]·[삭제] 버튼
⑤	페이지네이션	하단 페이지 이동

## 4. 주요 작업 방법

### 4.1 신규 바로가기 등록

1. ② [추가] 버튼을 클릭합니다.
2. 모달에서 다음을 입력합니다:
3. **대표키워드** (필수) — 사이트명
4. **키워드** (필수) — 검색했을 때 이 사이트로 가게 할 단어. 콤마( , )로 여러 개 가능
5. **URL** (필수) — 이동 대상 주소. `http://` / `https://` 이 없으면 `https://` 가 자동으로 붙음
6. **모바일 URL** (선택) — 모바일에서 다른 주소를 사용할 때
7. **서비스 설정** — 예/아니오
8. [등록]을 클릭합니다.



### 4.2 바로가기 인라인 수정

1. ④ 목록의 셀(사이트명·키워드·URL·모바일 URL)을 클릭해서 직접 수정합니다.
2. 서비스 Y/N 토글로 노출 여부를 바꿉니다.
3. 행 우측의 [저장] 아이콘을 클릭하면 즉시 반영됩니다.

### 4.3 삭제

1. ④ 행 우측의 [삭제] 아이콘을 클릭합니다.

2. 확인 창에서 [삭제]를 선택하면 영구 삭제됩니다.

#### 4.4 검색 / 필터

1. ③ 검색어 입력란에 사이트명·키워드·URL 일부를 입력합니다.
2. 서비스 필터(전체/Y/N)와 페이지당 항목 수를 변경해 목록을 좁힙니다.

#### 4.5 기능 자체 활성화/비활성

서비스 자체를 끄려면 ① 헤더의 토글을 비활성으로 변경합니다. 비활성 상태에서는 등록된 바로가기가 실제 검색에서 동작하지 않습니다.

### 5. 주의사항

#### 삭제는 복구 불가

바로가기 삭제는 되돌릴 수 없습니다.

#### URL 형식 검증

URL이 잘못된 형식이면 저장 시 검증 오류가 표시됩니다. 모바일 URL을 별도로 입력했다면 그 역시 형식 검증을 받습니다.

- 키워드는 콤마로 구분합니다. 공백만 있는 항목은 자동으로 제거됩니다.
- 헤더의 서비스 토글을 끄면 기존 등록 데이터는 그대로 남되, 실서비스에는 매칭되지 않습니다.

# 테마 검색

## 1. 메뉴 개요

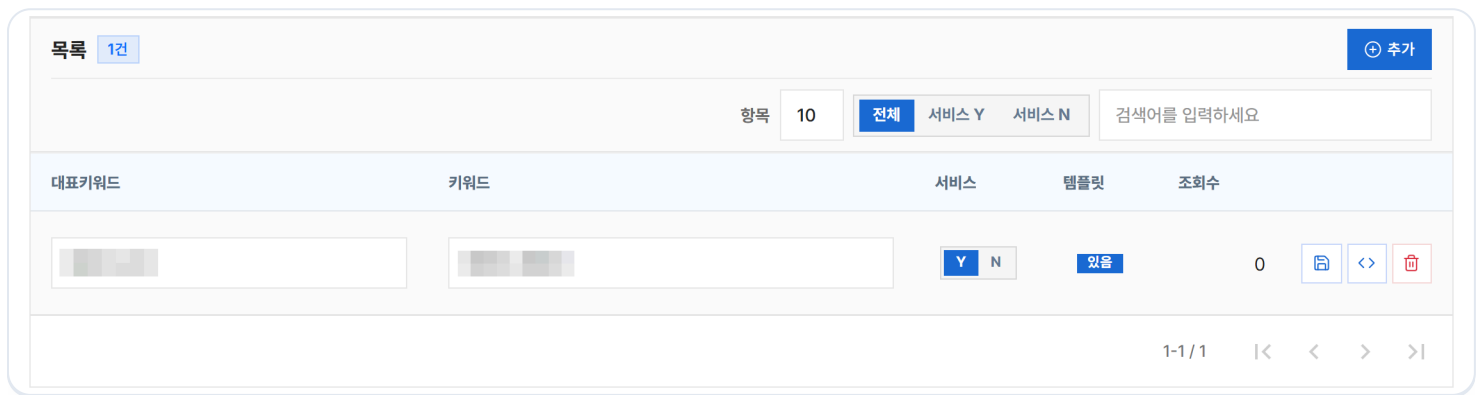
특정 키워드 그룹을 검색했을 때, 사전 정의된 HTML 템플릿을 검색 결과 상단에 노출하는 기능입니다. 캠페인 페이지, 안내 배너, 시즌 특집 등을 검색 결과에 자연스럽게 띄우는 용도로 사용합니다.

## 2. 메뉴 위치

[좌측 메뉴바] > [UI 설정] > [부가기능 관리] > [테마 검색]

URL: `/ui/addon/theme`

## 3. 화면 구성



번호	영역	설명
①	페이지 헤더	페이지 제목, 우측에 <b>서비스 활성/비활성 토글</b>
②	툴바	[추가] 버튼, 검색어 입력, 서비스 필터, 페이지당 항목 수
③	목록 테이블	대표키워드, 키워드, 서비스(Y/N), 템플릿 보유 여부, 조회수, 행별 [저장]·[템플릿 편집]·[삭제] 버튼
④	페이지네이션	하단 페이지 이동

## 4. 주요 작업 방법

### 4.1 신규 테마 등록

1. ② [추가] 버튼을 클릭합니다.
2. 모달에서 다음을 입력합니다:

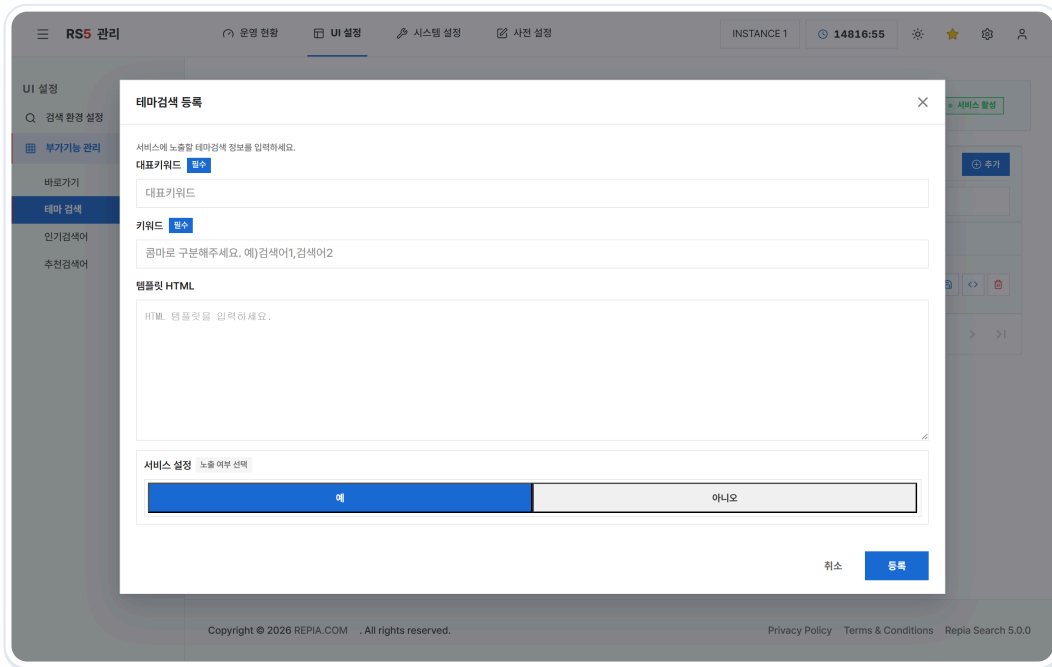
3. 대표키워드 (필수)

4. 키워드 (필수, 콤마로 여러 개)

5. 템플릿 HTML (선택) — 검색 결과 상단에 표시될 HTML

6. 서비스 설정 — 예/아니오

7. [등록]을 클릭합니다.



#### 4.2 템플릿 편집

1. ③ 행의 **템플릿 편집** ( `</>` 아이콘) 버튼을 클릭합니다.
2. 모달이 수정 모드로 열리고 기존 템플릿 HTML이 표시됩니다.
3. HTML을 수정한 뒤 [수정 저장]을 클릭합니다.

#### 4.3 인라인 수정 / 삭제

- 대표키워드·키워드·서비스 Y/N은 ③ 셀에서 직접 편집 후 행의 [저장] 아이콘 클릭.
- 삭제는 행의 [삭제] 아이콘 클릭 → 확인 창에서 승인.

#### 4.4 서비스 활성화/비활성

기능 자체를 끄거나 켜려면 ① 헤더의 토글을 사용합니다.

## 5. ⚡ 주의사항

### ⚡ HTML 템플릿은 그대로 렌더링됩니다

템플릿에 입력한 HTML이 검색 결과 페이지에 그대로 삽입됩니다. **외부 출처의 스크립트( `<script>` )나 신뢰할 수 없는 코드는 절대 붙여 넣지 마세요.** 검색 페이지 전체가 영향을 받을 수 있습니다.

- 템플릿이 비어 있어도 키워드 매칭은 동작하지만, 사용자에게 노출할 콘텐츠가 없으면 의미가 없습니다.
- 캠페인 종료 시에는 행의 서비스 Y/N을 N으로 바꿔 비노출 처리하거나 삭제합니다.

# 인기검색어

## 1. 메뉴 개요

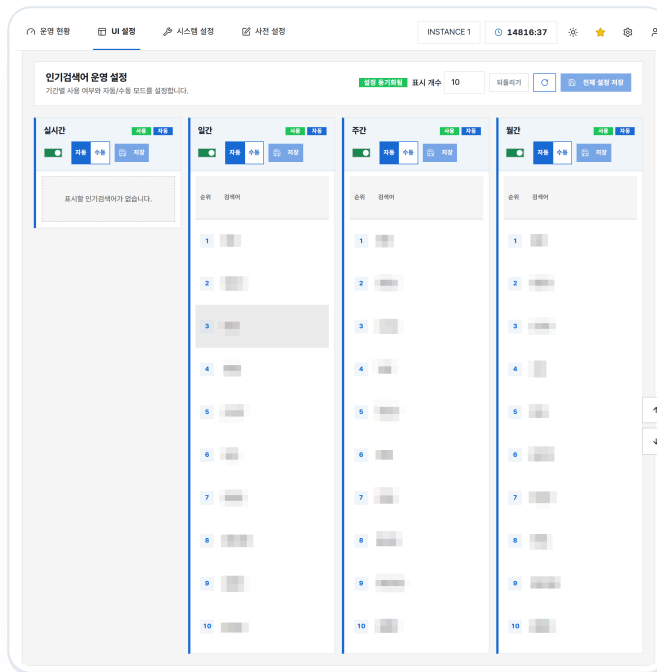
검색 화면에 노출되는 인기검색어(실시간/일간/주간/월간)를 운영하는 메뉴입니다. 기간별로 자동 집계 결과를 그대로 노출할지(자동), 직접 지정한 키워드를 노출할지(수동) 선택할 수 있습니다. 제외 검색어와 제외 사유도 함께 관리합니다.

## 2. 메뉴 위치

[좌측 메뉴바] > [UI 설정] > [부가기능 관리] > [인기검색어]

URL: `/ui/addon/topsearch`

## 3. 화면 구성



번호	영역	설명
①	페이지 헤더	페이지 제목
②	탭	[설정] / [제외 검색어 관리] / [제외 사유 관리] 3개
③	설정 툴바	동기화 상태 배지, 표시 개수 입력(1~100), [되돌리기], [새로고침], [전체 설정 저장]
④	기간별 카드 4개	실시간 / 일간 / 주간 / 월간. 각 카드에 사용/미사용 토글, 자동/수동 모드 버튼, 결과 미리보기, [저장] 버튼

## 자동 vs 수동 모드

모드	동작
자동	시스템이 검색 로그에서 인기 검색어를 자동 집계해 표시
수동	운영자가 직접 입력한 키워드 슬롯이 그 순서대로 표시

## 4. 주요 작업 방법

### 4.1 표시 개수 변경

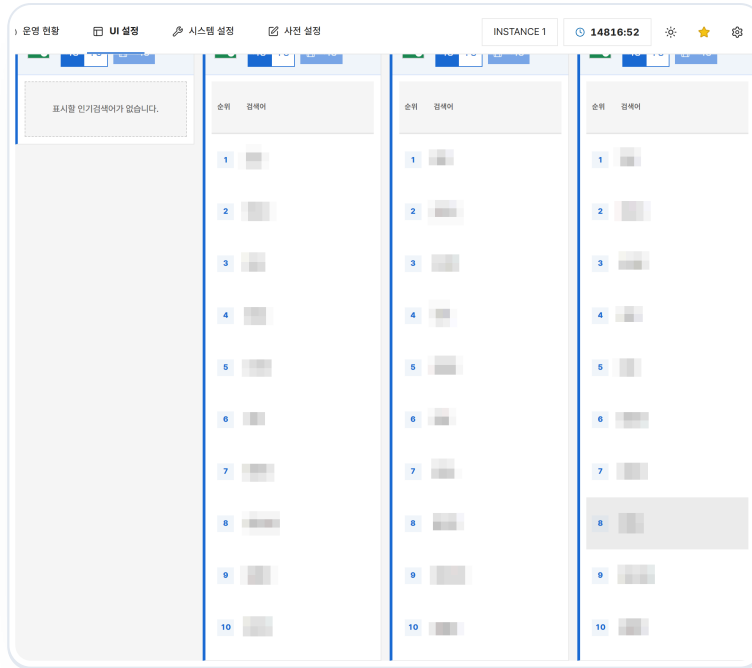
1. ③ "표시 개수" 입력란에 1~100 사이의 숫자를 입력합니다.
2. ③ [전체 설정 저장] 또는 ④ 각 카드의 [저장]을 클릭합니다.

### 4.2 기간별 사용 여부와 모드 설정

1. ④ 원하는 기간 카드(예: 일간)의 우측 상단 스위치로 사용/미사용을 토글합니다.
2. [자동] / [수동] 버튼으로 모드를 변경합니다.
3. 카드의 [저장] 버튼을 클릭합니다.

### 4.3 수동 모드: 노출 키워드 직접 입력

1. ④ 기간 카드의 모드를 [수동]으로 변경합니다.
2. 표시된 슬롯 목록(순서 1부터 표시 개수까지)의 입력란에 키워드를 입력합니다.
3. 카드의 [저장] 버튼을 클릭합니다.



#### 4.4 제외 검색어 등록

부적절한 키워드가 인기 목록에 등장하지 않도록 차단합니다.

1. ② 탭에서 [제외 검색어 관리]를 선택합니다.
2. 좌측 패널에서 **제외 검색어**와 **제외 사유**를 선택한 뒤 [추가] 버튼을 클릭합니다.
3. 우측 목록에 누적된 제외 키워드를 확인합니다. 행의 [삭제] 아이콘으로 제거 가능합니다.

#### 4.5 제외 사유 관리

1. ② 탭에서 [제외 사유 관리]를 선택합니다.
2. 좌측에서 **제외 코드**(예: EX-003), **제외 사유**, **순서**, **통계 필터 포함 여부**를 입력합니다.
3. [추가]를 클릭합니다.

### 5. 주의사항

#### 수동 모드의 빈 슬롯

수동 모드 슬롯을 비워 두면 그 순위는 사용자 화면에서 빈 자리가 됩니다. 사용 안 할 순위는 [표시 개수]를 줄여 슬롯 자체를 줄이세요.

#### 자동 모드의 갱신 주기

자동 모드는 시스템 집계 결과를 기반으로 합니다. 신규 검색어가 즉시 반영되지는 않으며, 다음 집계 이후 등장합니다.

- "전체 설정 저장"은 4개 기간 카드의 설정만 저장합니다. 카드마다의 수동 키워드 변경은 그 카드의 [저장]에서 함께 저장됩니다.

- 제외 검색어/사유는 인기검색어 노출에서 제외할 뿐, 검색 자체를 차단하지 않습니다(검색 자체 차단은 [금칙어 사전](#)).

# 추천검색어

## 1. 메뉴 개요

검색창 또는 검색 결과에서 사용자에게 운영자가 선정한 키워드를 추천 형태로 노출하는 기능입니다. 인기검색어와 달리 자동 집계가 아니라, 운영자가 직접 입력한 순위대로 표시됩니다.

## 2. 메뉴 위치

[좌측 메뉴바] > [UI 설정] > [부가기능 관리] > [추천검색어]

URL: `/ui/addon/recommend-search`

## 3. 화면 구성



번호	영역	설명
①	페이지 헤더	페이지 제목, 우측에 [최대 표시 N + 적용], <b>서비스 활성/비활성 토글</b>
②	툴바	목록 건수 배지, [되돌리기], [전체 저장] 버튼
③	목록 테이블	순위, 키워드 입력란, 행별 [위로]/[아래로]/[삭제] 버튼
④	하단 [추가]	새 키워드 행 추가

## 4. 주요 작업 방법

### 4.1 추천 키워드 추가

1. ④ [추가] 버튼을 클릭합니다.
2. 새 행이 목록 마지막에 추가됩니다.

3. 키워드 입력란에 키워드를 입력합니다 (최대 200자).

4. ② [전체 저장] 버튼을 클릭합니다.

#### 4.2 순위 변경

1. ③ 각 행 우측의 [위로] / [아래로] 화살표 아이콘을 클릭합니다.

2. 원하는 순서가 되면 ② [전체 저장]을 클릭합니다.

#### 4.3 추천 키워드 수정 / 삭제

- 수정: 키워드 셀에서 텍스트를 변경한 뒤 [전체 저장].
- 삭제: 행 우측의 [삭제] 아이콘 클릭 → [전체 저장] 시 영구 반영.

#### 4.4 최대 표시 개수 변경

1. ① 헤더의 "최대 표시" 숫자 입력란에 노출할 개수를 입력합니다 (1 이상).

2. [적용] 버튼을 클릭합니다.

#### 4.5 변경 취소

② [되돌리기] 버튼을 클릭하면 마지막 저장 시점으로 모든 변경이 취소됩니다.

#### 4.6 기능 자체 활성화/비활성

서비스 자체를 켜고 끄려면 ① 헤더의 토글을 사용합니다.

### 5. 주의사항

#### [전체 저장] 전까지는 반영되지 않음

행 추가·순위 변경·삭제는 모두 임시 변경 상태입니다. ② [전체 저장]을 누르지 않고 페이지를 떠나면 변경이 사라집니다.

- 빈 키워드 행은 저장 시 자동으로 무시됩니다.
- 최대 표시 개수보다 많은 추천 키워드를 등록해도 노출은 상위 N개까지만 됩니다.

## 컬렉션 설정

### 1. 메뉴 개요

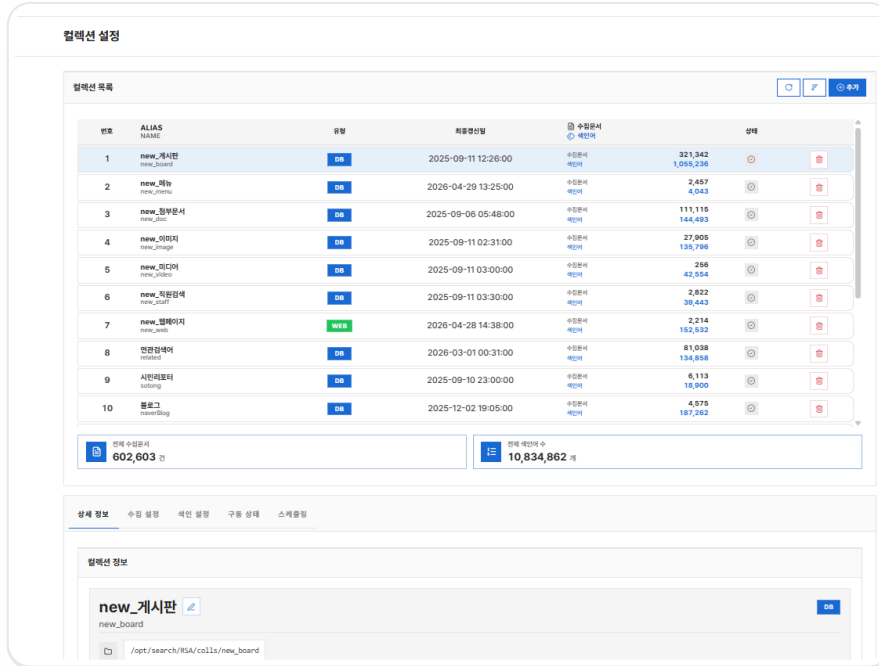
검색엔진에 색인할 데이터 묶음(컬렉션)을 정의·관리하고, 수집(Spider)과 색인(Indexer)을 설정·실행하는 핵심 운영 메뉴입니다. 컬렉션을 추가하고, 원본 데이터(DB 또는 웹) 연결을 설정한 뒤, 수집·색인을 실행해야 비로소 검색 결과에 노출됩니다.

## 2. 메뉴 위치

[좌측 메뉴바] > [시스템 설정] > [컬렉션 관리] > [컬렉션 설정]

URL: `/system/collection/collection-status`

## 3. 화면 구성



번호	영역	설명
①	컬렉션 목록 카드	등록된 컬렉션 카드 (ALIAS/NAME, 유형(DB/WEB), 최종갱신일, 수집 문서·색인어 수, 상태)
②	[추가] / [동기화] / [정렬]	신규 컬렉션 추가, 엔진과 동기화, 정렬 변경
③	전체 통계	모든 컬렉션의 수집 문서·색인어 합계
④	상세 영역 (행 클릭 시)	5개 탭 - 상세 정보 / 수집 설정 / 색인 설정 / 구동 상태 / 스케줄링

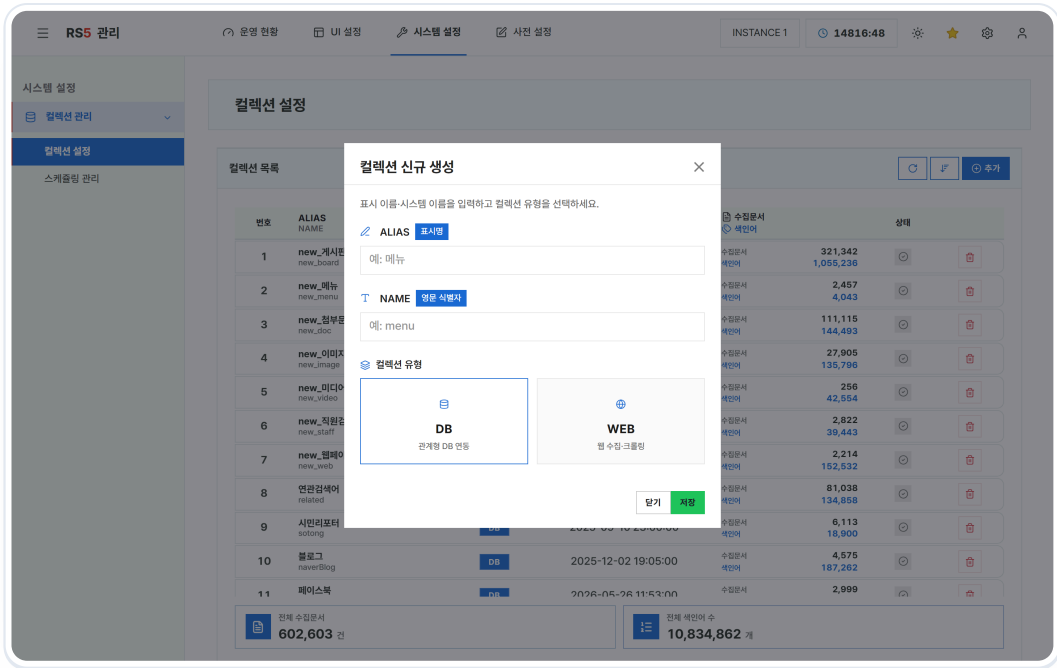
## 상세 영역의 5개 탭

탭	무엇을 보고/하는가
상세 정보	컬렉션의 ALIAS/NAME, 로컬 경로, 레코드·색인어 수, 생성·갱신 일자
수집 설정	원본 연결과 수집 규칙. DB 컬렉션은 DB 연결·테이블·메타필드, WEB 컬렉션은 시드 URL·영역 패턴·인증
색인 설정	어떤 필드를 색인할지·정렬·파티션
구동 상태	수집기·색인기 실행, 진행 상태와 로그, <b>전체 실행</b> (수집 → 색인 → 포스팅)
스케줄링	이 컬렉션의 자동 실행 스케줄 (자세한 절차는 <a href="#">스케줄링 관리</a> )

## 4. 주요 작업 방법

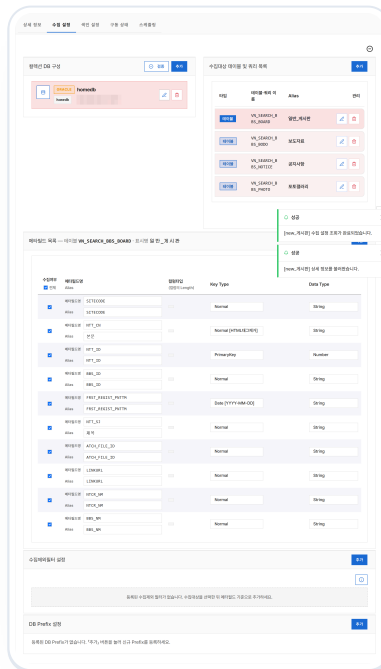
### 4.1 신규 컬렉션 추가

1. ② [추가] 버튼을 클릭합니다.
2. 모달에 다음을 입력합니다:
  - ALIAS — 화면에 표시될 이름 (한글·영문 자유)
  - NAME — 시스템 내부 식별자 (영문자로 시작, 영문·숫자·언더스코어만 허용)
  - 유형 — DB 또는 WEB
3. [저장]을 클릭합니다.
4. 목록에 추가된 컬렉션을 클릭해서 수집·색인 설정으로 진행합니다.



## 4.2 수집 설정 — DB 컬렉션

[수집 설정] 탭은 5개의 접고 펼 수 있는 카드로 구성됩니다. 위에서 아래로 순서대로 작성하면 됩니다.



### ① DB 연결 정보 카드

수집할 데이터가 어느 데이터베이스에 있는지를 등록합니다.

입력 항목	의미 / 입력 예
DB 종류	MySQL · Oracle · PostgreSQL · MSSQL · Tiberio 중 선택
JDBC URL	<code>jdbc:mysql://10.0.0.1:3306/rs5</code> 같은 연결 문자열
사용자 / 비밀번호	DB 접속 계정
별칭(Alias)	화면에서 구분하기 위한 표시 이름

작업 순서: 1. [추가] 또는 기존 행 [수정]을 클릭해 모달을 엽니다. 2. 값을 입력하고 [연결 테스트]를 눌러 접속 가능 여부를 확인합니다. 3. 연결이 성공하면 [저장]을 클릭합니다.

## ② 수집 대상 (테이블/쿼리) 카드

DB 안에서 어느 데이터를 가져올지를 정합니다.

입력 항목	의미
테이블 또는 쿼리	수집할 단일 테이블명, 또는 직접 작성한 SELECT 쿼리
별칭(Alias)	화면 표시용 이름
WHERE 조건	특정 행만 수집하기 위한 필터 (예: <code>status = 'PUBLISHED'</code> )

대표 시나리오: - 게시판 전체 → 테이블명 `tb_board` - 공개 글만 → 쿼리 `SELECT * FROM tb_board WHERE is_public = 1`

## ③ 메타 필드 카드

선택한 테이블·쿼리의 컬럼 중 어느 컬럼을 어떻게 수집할지 매핑합니다.

입력 항목	의미
수집 여부 체크	해당 컬럼을 수집에 포함할지
데이터 타입	TEXT / NUMBER / DATE 등
키 타입	이 컬럼이 문서 식별자(PK) 역할인지
파일 키	이 컬럼 값이 첨부파일 경로일 때 사용

상단의 [전체 선택] 체크박스로 모든 컬럼을 일괄 수집 대상으로 지정할 수 있습니다.

#### ④ 제외 필터 카드

특정 값을 가진 행을 수집에서 제외합니다 (블랙리스트).

입력 항목	의미
필드명	검사할 컬럼
연산자	=, !=, LIKE, NOT LIKE 등
값 패턴	제외할 값 (예: 삭제됨%)

예: `status LIKE 'DEL%'` 행은 수집 제외.

#### ⑤ DB Prefix 카드 (첨부파일 경로 보정)

DB에 저장된 첨부파일 경로가 실제 파일 시스템 위치와 다를 때, 테이블별로 경로 접두어(Prefix)를 보정하는 카드입니다. 색인 시 이 prefix가 자동으로 첨부파일 경로 앞에 붙어 실제 파일을 정확히 찾아냅니다.

입력 항목	의미
테이블명	prefix를 적용할 대상 테이블
경로(Path)	첨부파일 경로 앞에 덧붙일 실제 디렉토리

대표 시나리오:

- DB에 첨부파일 경로가 `/upload/2026/file.pdf` 로 저장돼 있는데, 실제 파일은 NAS의 `/mnt/share/board/upload/2026/file.pdf` 에 있을 때 → 테이블명 `tb_board` , 경로 `/mnt/share/board` 등록
- 운영 서버 이전으로 첨부파일 마운트 경로가 바뀌었지만 DB의 기존 값은 그대로일 때
- 색인 결과 첨부파일이 "파일을 찾을 수 없음"으로 나오는 경우 1순위 점검 항목

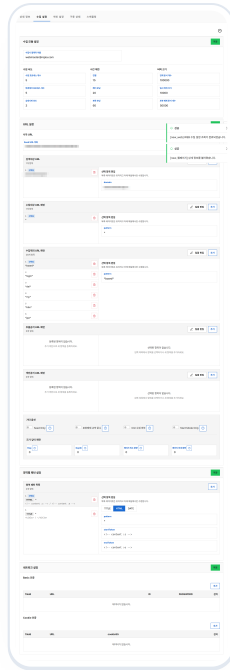
작업 순서:

1. [추가] 버튼으로 새 행을 만듭니다.
2. 테이블명과 보정 경로를 입력합니다.
3. 행 우측 [저장] 아이콘을 클릭합니다.

prefix를 잘못 입력하면 첨부파일 미리보기·다운로드가 모두 실패하므로, 등록 후 반드시 색인을 다시 돌려 검색 결과에서 첨부파일이 정상 열리는지 확인하세요.

#### 4.3 수집 설정 — WEB 컬렉션

[수집 설정] 탭은 4개의 접고 펼 수 있는 카드로 구성됩니다.



## ① 수집기 (Collector) 카드

웹 크롤러의 동작 방식을 결정합니다.

입력 항목	의미
Seed Only	시드 URL 목록만 수집하고 인링크는 따라가지 않음
robots.txt 준수	상대 사이트의 robots.txt 정책을 따름 (국제 검색 규약)
CGI 수집 여부	동적 페이지( .cgi , .do 등) 수집 여부
Start Mode Only	매번 처음 수집하는 것처럼 동작 (수집 일자 매번 갱신)
Hop	인링크를 따라가는 반복 횟수 제한 (무한 크롤링 방지)
Depth	URL의 / 깊이 제한 (예: 3이면 a/b/c 까지만)
Min Page Size	이 크기 미만의 페이지는 무효 응답으로 간주하고 버림
Max Page Size	이 크기를 넘는 페이지는 수집하지 않음

각 항목은 입력 옆 ? 아이콘으로 상세 설명을 볼 수 있습니다.

## ② URL 카드

크롤링 시작점과 범위를 정의합니다.

입력 항목	의미
Seed URL	크롤링 시작 URL 목록 (한 줄에 하나씩)
범위(Scope)	수집 허용 도메인. 시드와 다른 도메인의 링크는 무시
URL 패턴	포함 / 제외할 URL 정규식 패턴 (예: 게시판 글만, <code>/admin/</code> 제외)

## ③ 영역 (Area Pattern) 카드

HTML 페이지에서 어느 부분을 수집해 색인할지를 패턴으로 지정합니다.

입력 항목	의미
영역 타입	<code>TITLE</code> (제목) / <code>HTML</code> (본문) / <code>DATE</code> (작성일)
패턴	추출 정규식 또는 시작·끝 토큰
시작 토큰 / 끝 토큰	시작 토큰부터 끝 토큰 사이의 텍스트만 추출

예: 게시판 글의 본문 영역만 추출하려면 본문 시작/끝 HTML 태그를 토큰으로 지정.

## ④ 네트워크 (인증) 카드

비공개 페이지를 크롤링해야 할 때 인증 정보를 등록합니다.

입력 항목	의미
HTTP Basic	URL 패턴 + 사용자 + 비밀번호

입력 항목	의미
쿠키	URL 패턴 + 쿠키 문자열 (예: JSESSIONID=... )

공개 사이트만 수집할 때는 비워 둡니다.

#### 4.4 색인 설정

수집된 데이터 중 어떤 필드를 색인할지, 정렬·파티션은 어떻게 할지를 정합니다. DB·WEB 공통으로 다음 항목을 다룹니다.



#### 메타 필드 표

수집된 컬럼·영역마다 색인 옵션을 체크합니다.

옵션	의미
Indexed (색인)	이 필드를 검색 가능하게 색인
Display (표시)	검색 결과 화면에 노출할 필드

옵션	의미
WID (문서 식별자)	이 필드 값을 문서 고유 식별자로 사용 (보통 PK 컬럼)
Partition Filter	이 필드 값으로 파티션 분할/필터
Ngram	부분 일치 검색을 위한 N-gram 색인 (예: "사과파이"가 "파이"로도 검색되게)
Sort: String	문자열로 정렬 가능하게
Sort: Number	숫자로 정렬 가능하게

## 검색 역할 (Search Role)

각 필드의 의미를 지정해 검색·하이라이트에 활용합니다.

역할	용도
NORMAL	일반 필드 (기본값)
TITLE	제목 — 검색 가중치 ↑, 결과 화면 제목 영역
BODY	본문 — 검색 가중치 보통, 결과 화면 본문 영역
WRITER	작성자

## 파티션

데이터가 많을 때 색인을 여러 묶음으로 나눠 성능을 확보합니다.

1. [파티션 추가] 버튼 클릭
2. 파티션 이름과 조건(예: 카테고리=1) 입력
3. [저장] 클릭

파티션을 사용하면 검색 시 특정 묶음만 조회하거나, 색인을 분산 갱신할 수 있습니다.

#### 4.5 수집·색인 실행

설정이 완료되면 [구동 상태] 탭에서 실제 실행합니다.

버튼	동작
수집	원본 데이터를 가져와 중간 저장소에 기록
색인	중간 저장소 데이터를 검색엔진에 색인
전체 실행	수집 → 색인 → 포스팅 순으로 한 번에 실행
중지	실행 중인 작업을 중단

실행 중 로그와 진행 상태가 실시간으로 표시됩니다.

#### 4.6 컬렉션 삭제

1. ① 목록 카드의 행 우측 [삭제] 아이콘을 클릭합니다.
2. 확인 창에서 [삭제]를 선택합니다.

### 5. 주의사항

#### 컬렉션 삭제는 복구 불가

삭제하면 검색엔진의 색인 파일과 메타데이터가 함께 정리됩니다. 한 번 삭제된 컬렉션은 복구할 수 없습니다.

#### 운영 시간대의 전체 실행은 트래픽 영향

전체 재수집은 일시적으로 검색 결과 누락이나 색인 부하를 유발할 수 있습니다. 가능하면 트래픽이 적은 야간(00~06시)에 수행하세요.

#### NAME 규칙

NAME은 영문자로 시작하고, 영문·숫자·언더스코어( `_` )만 허용됩니다. 한 번 만든 NAME과 유형은 변경할 수 없습니다.

#### 색인 옵션을 켜면 색인 크기가 증가

Indexed·Ngram을 많은 필드에 켜면 색인 크기가 커지고 색인 속도가 느려집니다. 실제 검색에 필요한 필드만 색인하세요.

- 동일 컬렉션을 동시에 실행하는 시도는 차단됩니다 — 이미 실행 중이면 새 실행 요청이 거절됩니다.
- 컬렉션을 검색 결과에 노출하려면 [검색 메뉴 및 섹션](#)에서 섹션에 연결해야 합니다.
- 수집 설정.색인 설정을 변경한 후에는 반드시 [구동 상태] 탭에서 [전체 실행]을 한 번 더 돌려야 변경이 반영됩니다.

# 스케줄링 관리

## 1. 메뉴 개요

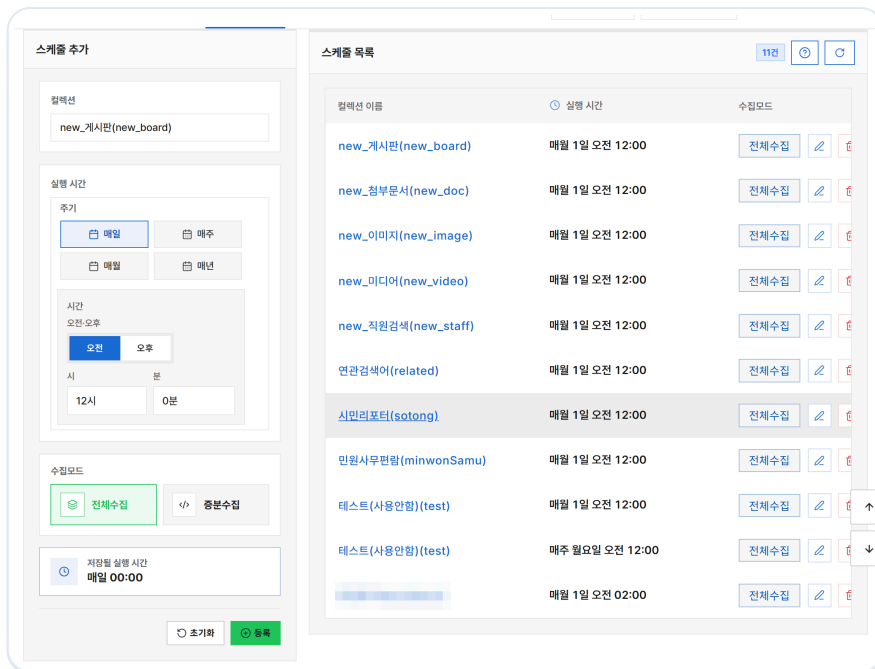
등록된 모든 컬렉션의 자동 실행 일정(언제·얼마나 자주·증분/전체)을 한 화면에서 모아 보고, 추가·수정·삭제하는 메뉴입니다. 컬렉션 설정의 [스케줄링] 탭과 같은 데이터를 다루지만, 여기서는 전체 스케줄을 한눈에 관리할 수 있습니다.

## 2. 메뉴 위치

[좌측 메뉴바] > [시스템 설정] > [컬렉션 관리] > [스케줄링 관리]

URL: `/system/collection/schedule-manager`

## 3. 화면 구성



번호	영역	설명
①	좌측 폼 카드	"스케줄 추가" 또는 "스케줄 수정" 폼. 컬렉션 선택, 주기·요일/일자/월·시각, 수집 모드(증분/전체), 미리보기, [등록]/[수정 저장]/[취소]/[초기화]
②	우측 목록 카드	등록된 스케줄 목록. 컬렉션 이름, 실행 시간, 수집 모드 컬럼. 행별 [수정]·[삭제] 아이콘. 우측 상단 ⓘ 안내, [새로고침/동기화]
③	미리보기	폼 입력값으로부터 "저장될 실행 시간"을 자연어로 표시

## 4. 주요 작업 방법

---

### 4.1 스케줄 신규 등록

1. ① 좌측 폼 카드에서 다음을 선택/입력합니다:
2. **컬렉션** — 자동 실행 대상
3. **주기** — 매시간·매일·매주·매월·매년 등
4. **세부 시각** — 주기에 따라 요일·일자·월·시각 입력
5. **수집 모드** — 증분 / 전체
6. ③ 미리보기에서 "저장될 실행 시간" 문구가 의도대로 표시되는지 확인합니다.
7. [등록] 버튼을 클릭합니다.

### 4.2 스케줄 수정

1. ② 목록에서 수정할 행을 클릭합니다 (행 전체 클릭 또는 [수정] 아이콘).
2. ① 좌측 폼이 "스케줄 수정" 모드로 전환되고 기존 값이 채워집니다.
3. 값을 수정하고 [수정 저장]을 클릭합니다.
4. 수정 모드를 빠져나오려면 [취소]를 클릭합니다.

### 4.3 스케줄 삭제

1. ② 행의 [삭제] 아이콘을 클릭합니다.
2. 확인 창에서 승인합니다.

### 4.4 엔진과 동기화 후 새로고침

서버에 직접 추가된 스케줄을 화면과 맞추거나, 목록을 강제로 다시 불러오고 싶을 때:

1. ② 카드 우측 상단의 새로고침 버튼을 클릭합니다.
2. 엔진 동기화 후 목록 건수가 갱신된 토스트가 표시됩니다.

### 4.5 컬렉션으로 이동

② 목록의 컬렉션 이름 링크를 클릭하면 [컬렉션 설정](#)의 해당 컬렉션 스케줄링 탭으로 이동합니다.

## 5. 주의사항

### 수집 모드

"전체" 모드는 컬렉션 전체를 다시 수집·색인합니다. 데이터가 많을 경우 시간과 리소스가 크게 소요되므로 야간 시간대에 1일 1회 등 빈도를 낮춰 설정하세요. 평소 운영은 "증분" 모드를 권장합니다.

### 저장 전 미리보기 확인

"매주 월요일 03:00"처럼 자연어로 보이는 미리보기 문구가 의도와 다르다면 그대로 저장하지 마세요. 주기/요일 입력을 다시 확인합니다.

- 동일 컬렉션에 여러 스케줄을 등록할 수 있습니다 (예: 증분은 매시간, 전체는 매주).
- 폼이 비어 있을 때 [초기화]는 기본값으로, 수정 모드일 때 [초기화]는 처음 불러온 값으로 되돌립니다.

## 형태소 분석

### 1. 메뉴 개요

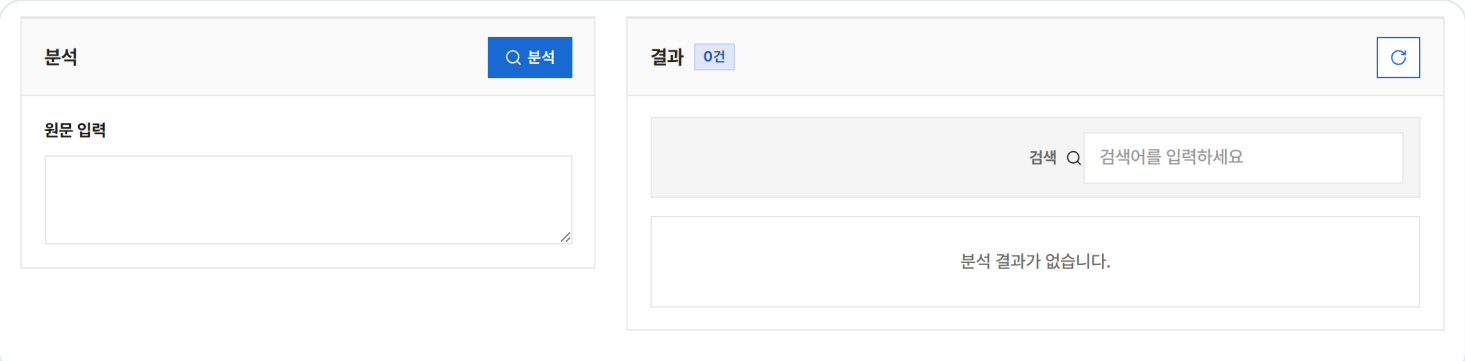
입력한 한국어 원문을 검색엔진의 형태소 분석기로 분해해서, 어떤 단어(형태소)가 추출되고 각 형태소의 가중치가 얼마인지 즉시 확인하는 도구입니다. 새 사전 항목 등록 전에 "이 단어가 정상적으로 분해되는가"를 검증하는 용도로 사용합니다.

### 2. 메뉴 위치

[좌측 메뉴바] > [사전 설정] > [시스템 사전] > [형태소 분석]

URL: `/dictionary/system-dict/morph`

### 3. 화면 구성



분석

원문 입력

결과 0건

검색 Q 검색어를 입력하세요

분석 결과가 없습니다.

번호	영역	설명
①	입력 카드 (좌)	분석할 원문을 입력하는 큰 textarea, 우측 상단 [분석] 버튼

번호	영역	설명
②	결과 카드 (우)	분석 결과 테이블 (아이디·형태소·가중치). 우측 상단 결과 건수와 [결과 초기화]
③	결과 영역 검색 입력	결과 테이블 위, 결과 내에서 필터링

이 메뉴는 **CRUD가 아닌 분석 도구**입니다. 사전을 변경하지 않습니다.

## 4. 주요 작업 방법

### 4.1 형태소 분석 실행

- ① 원문 입력란에 분석할 문장을 입력합니다 (예: "검색 시스템 운영 매뉴얼").
- [분석] 버튼을 클릭합니다.
- ② 결과 테이블에 형태소 목록과 가중치가 표시됩니다.

### 4.2 결과 안에서 검색

결과가 많을 때 ③ 검색 입력란에 형태소 일부를 입력하면 즉시 필터됩니다.

### 4.3 결과 초기화

② 카드 우측 상단의 [초기화] 아이콘을 클릭하면 결과 테이블과 검색어가 비워집니다.

## 5. 주의사항

### 원문은 한국어 기준

형태소 분석기는 한국어 문장에 최적화되어 있습니다. 영문·숫자만 있는 문장은 결과가 비거나 예상과 다를 수 있습니다.

- 분석 결과가 비어 있다면 "분석 결과가 없습니다" 안내가 표시됩니다. 다른 문장으로 재시도해 보세요.
- 의도한 단어가 분해되지 않는다면 [복합명사 사전](#), [커스텀 사전](#), [유의어 사전](#) 등록을 검토합니다.

# 복합명사 사전

## 1. 메뉴 개요

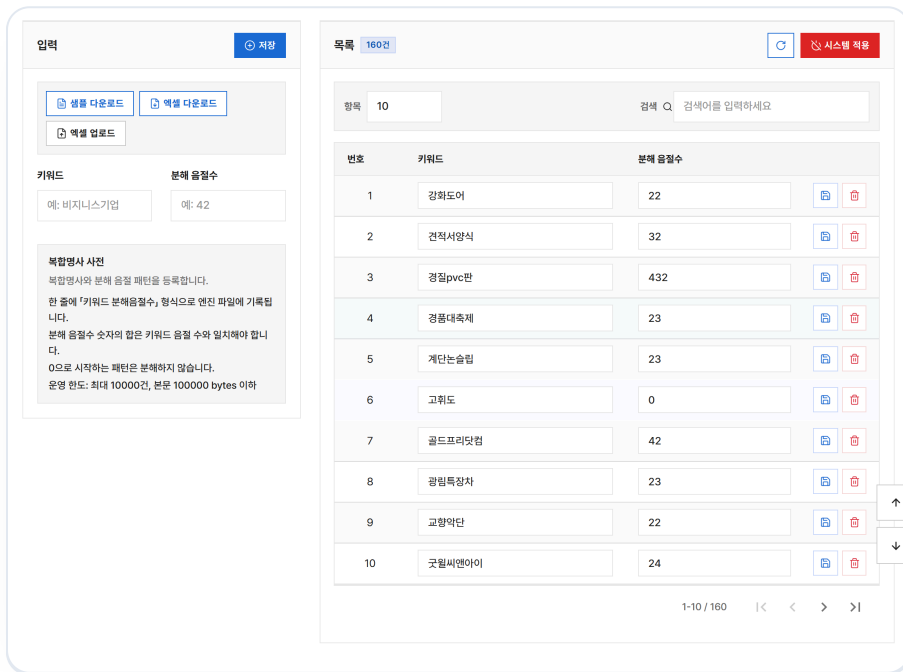
여러 단어가 붙어 있는 복합명사(예: "비즈니스기업")를 어떻게 나눠 색인할지 정의하는 사전입니다. "키워드"와 "분해 음절수"를 등록하면 형태소 분석기가 그 규칙대로 단어를 쪼개서 검색 결과 정확도를 높입니다.

## 2. 메뉴 위치

[좌측 메뉴바] > [사전 설정] > [시스템 사전] > [복합명사 사전]

URL: `/dictionary/system-dict/cnn-dict`

## 3. 화면 구성



번호	영역	설명
①	입력 카드 (좌)	신규 등록 폼 — 키워드, 분해 음절수 입력란, [저장] 버튼
②	엑셀 도구	입력 카드 상단 — [엑셀 다운로드], [엑셀 업로드]
③	설명 블록	입력 카드 하단 — 사전 사용 방법 안내
④	목록 카드 (우)	등록된 사전 목록 (번호·키워드·분해 음절수·행별 [저장]/[삭제]). 새로고침, [시스템 적용 + 재기동] 버튼

## 4. 주요 작업 방법

### 4.1 신규 항목 추가

1. ① 입력 카드에 다음을 입력합니다:
2. **키워드** — 분해 대상 단어 (예: **비즈니스기업** )
3. **분해 음절수** — 어떻게 나눌지의 규칙 (예: **42** 는 앞 4음절 / 뒤 2음절)
4. [저장] 버튼을 클릭합니다.
5. ④ 목록에 새 행이 추가됩니다.

### 4.2 인라인 수정

1. ④ 목록의 행에서 키워드·분해 음절수 셀을 직접 수정합니다.
2. 행 우측의 [저장] 아이콘을 클릭합니다.

### 4.3 삭제

1. ④ 행 우측의 [삭제] 아이콘을 클릭합니다.
2. 확인 창에서 [삭제]를 선택합니다.

### 4.4 엑셀 일괄 등록


1. ② [엑셀 다운로드]로 현재 사전을 받습니다 (양식 확인용).
2. 엑셀에서 키워드/분해 음절수를 추가·수정합니다.
3. ② [엑셀 업로드]로 파일을 올립니다.

### 4.5 시스템 적용 (재기동 포함)


사전 항목을 추가·수정·삭제한 뒤에는 검색엔진이 새 사전을 읽도록 적용해야 합니다.

1. ④ 목록 카드의 [시스템 적용 + 재기동] 버튼을 클릭합니다.
2. 확인 창에서 승인합니다.
3. 검색엔진이 재기동되고 새 사전이 적용됩니다.

## 5. 주의사항

 **[시스템 적용] 시 검색엔진이 재기동됩니다**

재기동 동안 짧게 검색이 응답하지 않을 수 있습니다. 트래픽이 적은 시간대에 실행하세요.

 **분해 음절수 규칙**

분해 음절수는 검색엔진의 규칙대로 입력해야 합니다. 잘못된 값은 색인 시 무시되거나 의도와 다른 분해 결과를 만들 수 있습니다. 변경 전 [형태소 분석](#)으로 결과를 확인하세요.

- 엑셀 업로드 시 파일 형식이 다르면 검증 오류가 표시됩니다.
- 항목 변경은 [시스템 적용]을 누르기 전까지 검색에 반영되지 않습니다.

# 금칙어 사전

## 1. 메뉴 개요

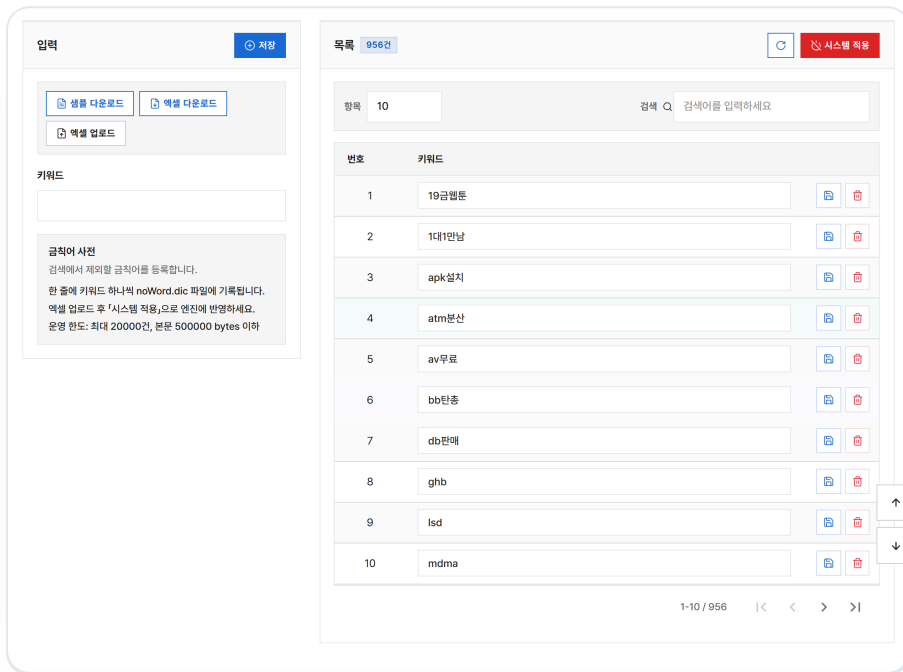
검색 자체를 차단해야 하는 금칙어(욕설·금지어 등)를 등록하는 사전입니다. 등록된 키워드는 사용자의 검색 입력에서 처리되지 않거나 차단됩니다.

## 2. 메뉴 위치

[좌측 메뉴바] > [사전 설정] > [시스템 사전] > [금칙어 사전]

URL: `/dictionary/system-dict/noword-dict`

## 3. 화면 구성



번호	영역	설명
①	입력 카드 (좌)	키워드 입력란, [저장] 버튼
②	엑셀 도구	[엑셀 다운로드], [엑셀 업로드]
③	설명 블록	사전 사용 방법 안내
④	목록 카드 (우)	등록된 금칙어 목록 (번호·키워드·행별 [저장]/[삭제]). [시스템 적용 + 재기동] 버튼

## 4. 주요 작업 방법

---

### 4.1 금칙어 등록

1. ① 키워드 입력란에 차단할 단어를 입력합니다.
2. [저장] 버튼을 클릭합니다.
3. ④ 목록에 새 행이 추가됩니다.

### 4.2 인라인 수정 / 삭제

- 수정: ④ 행의 키워드 셀에서 텍스트를 변경한 뒤 [저장] 아이콘 클릭.
- 삭제: 행의 [삭제] 아이콘 클릭 → 확인 창 승인.

### 4.3 엑셀 일괄 등록

② 엑셀 다운로드 → 편집 → 업로드 순서로 진행합니다.

### 4.4 시스템 적용 (재기동 포함)

1. ④ [시스템 적용 + 재기동] 버튼을 클릭합니다.
2. 확인 창에서 승인합니다.

## 5. 주의사항

---

### [시스템 적용] 시 검색엔진이 재기동됩니다

트래픽이 적은 시간대에 실행하세요.

### 금칙어 vs 인기검색어 제외

금칙어 사전은 **검색 자체**를 차단합니다. 인기검색어 목록에서만 가리려면 **인기검색어**의 "제외 검색어 관리"를 사용하세요.

- 입력한 키워드는 정확히 일치하는 입력을 차단합니다.

# 커스텀 사전

## 1. 메뉴 개요

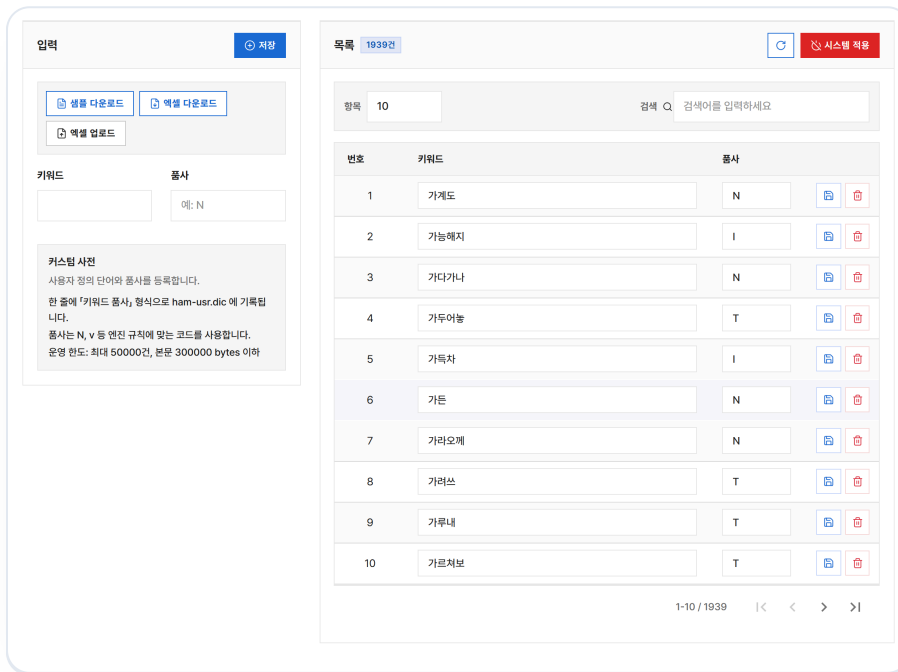
표준 형태소 분석기가 인식하지 못하는 고유명사·신조어·전문 용어 등을 직접 등록하는 사전입니다. 키워드와 품사(예: N 명사, V 동사)를 함께 지정해서 형태소 분석기가 그 단어를 올바르게 인식하도록 합니다.

## 2. 메뉴 위치

[좌측 메뉴바] > [사전 설정] > [시스템 사전] > [커스텀 사전]

URL: `/dictionary/system-dict/custom-dict`

## 3. 화면 구성



번호	영역	설명
①	입력 카드 (좌)	키워드, 품사 입력란, [저장] 버튼
②	엑셀 도구	[엑셀 다운로드], [엑셀 업로드]
③	설명 블록	사용 방법 안내
④	목록 카드 (우)	등록된 사전 목록 (번호·키워드·품사·행별 [저장]/[삭제]). [시스템 적용 + 재기동]

## 4. 주요 작업 방법

---

### 4.1 신규 항목 등록

1. ① 입력 카드에 다음을 입력합니다:
2. **키워드** — 등록할 단어 (예: Repia Search 5 )
3. **품사** — 형태소 분석기 품사 코드 (예: N )
4. [저장] 버튼을 클릭합니다.

### 4.2 인라인 수정 / 삭제

- 수정: ④ 행의 키워드·품사 셀에서 수정 후 [저장] 아이콘 클릭.
- 삭제: 행의 [삭제] 아이콘 클릭 → 확인 창 승인.

### 4.3 엑셀 일괄 등록

② 엑셀 다운로드 → 편집 → 업로드.

### 4.4 시스템 적용 (재기동 포함)

④ [시스템 적용 + 재기동] 버튼을 클릭하고 확인 창에서 승인합니다.

## 5. 주의사항

---

### [시스템 적용] 시 검색엔진이 재기동됩니다

재기동 동안 짧게 검색이 응답하지 않을 수 있습니다.

### 품사 코드는 검증됩니다

품사는 검색엔진이 인식하는 코드여야 합니다(예: N, V). 잘못된 코드는 색인 시 무시될 수 있습니다.

- 등록 후 **형태소 분석**으로 새 단어가 의도대로 분해되는지 확인하세요.

# 유의어 사전

## 1. 메뉴 개요

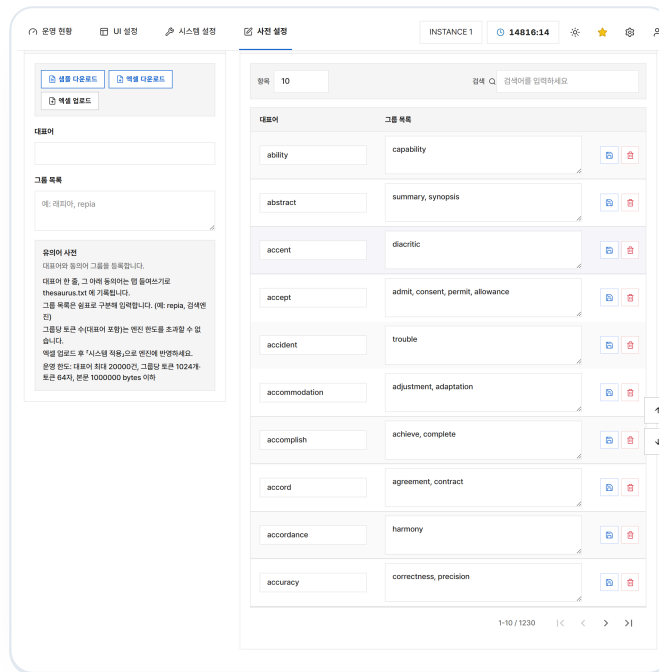
서로 다른 단어를 같은 의미로 처리하기 위한 사전입니다. 예를 들어 "레피아"를 검색해도 "repia" 문서까지 함께 결과로 노출되도록 대표어와 동의어 그룹을 등록합니다.

## 2. 메뉴 위치

[좌측 메뉴바] > [사전 설정] > [사용자 사전] > [유의어 사전]

URL: `/dictionary/user-dict/thesaurus-dict`

## 3. 화면 구성



번호	영역	설명
①	입력 카드 (좌)	대표어, 그룹 목록(콤마로 동의어 나열), [저장] 버튼
②	엑셀 도구	[엑셀 다운로드], [엑셀 업로드]
③	설명 블록	사전 사용 방법 안내
④	목록 카드 (우)	등록된 유의어 목록 (대표어.그룹 목록.행별 [저장]/[삭제]). [시스템 적용 + 재기동]

## 4. 주요 작업 방법

### 4.1 신규 유의어 등록

1. ① 입력 카드에 다음을 입력합니다:
2. **대표어** — 그룹의 기준 단어 (예: 레피아 )
3. **그룹 목록** — 같은 의미로 처리할 단어들 (예: 레피아, repia ). 콤마로 구분
4. [저장] 버튼을 클릭합니다.

### 4.2 인라인 수정 / 삭제

- 수정: ④ 행의 대표어·그룹 목록 셀에서 수정. 그룹 목록은 여러 줄 입력 가능.
- 삭제: 행의 [삭제] 아이콘 클릭 → 확인 창 승인.

### 4.3 엑셀 일괄 등록

② 엑셀 다운로드 → 편집 → 업로드.

### 4.4 시스템 적용 (재기동 포함)

④ [시스템 적용 + 재기동] 버튼을 클릭하고 확인 창에서 승인합니다.

## 5. 주의사항

### [시스템 적용] 시 검색엔진이 재기동됩니다

재기동 동안 짧게 검색이 응답하지 않을 수 있습니다.

### 그룹 목록은 콤마로 구분

레피아 repia 처럼 공백으로 나열하면 한 단어로 인식됩니다. 반드시 콤마( , )로 구분하세요.

- 대표어와 그룹 목록이 정확히 같은 단어를 포함해도 동작은 정상입니다 (예: 대표어 "레피아" + 그룹 "레피아, repia").
- 양방향이 아닌 단방향 매핑이 필요할 때는 [오타자 사전](#)을 고려할 수 있습니다.

# 오타자 사전

## 1. 메뉴 개요

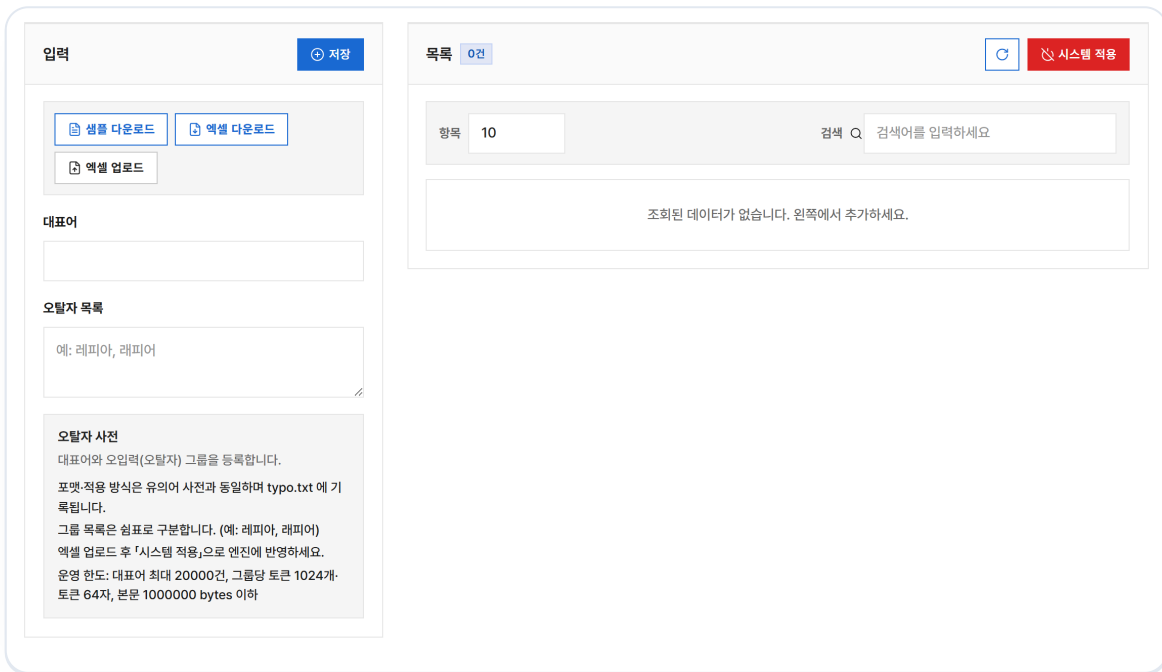
사용자가 흔히 잘못 입력하는 오타자를 올바른 대표어로 보정하는 사전입니다. "래피아", "래피어" 같은 잘못된 입력을 "레피아"로 변환해 검색하도록 매핑합니다.

## 2. 메뉴 위치

[좌측 메뉴바] > [사전 설정] > [사용자 사전] > [오타자 사전]

URL: `/dictionary/user-dict/typo-dict`

## 3. 화면 구성



번호	영역	설명
①	입력 카드 (좌)	대표어, 오타자 목록(콤마로 잘못된 표기 나열), [저장] 버튼
②	엑셀 도구	[엑셀 다운로드], [엑셀 업로드]
③	설명 블록	사전 사용 방법 안내
④	목록 카드 (우)	등록된 사전 목록 (대표어·오타자 목록·행별 [저장]/[삭제]). [시스템 적용 + 재기동]

## 4. 주요 작업 방법

### 4.1 신규 오타자 등록

1. ① 입력 카드에 다음을 입력합니다:
2. 대표어 — 올바른 표기 (예: 레피아 )
3. 오타자 목록 — 잘못 입력될 수 있는 표기들 (예: 래피아, 래피어 ). 콤마로 구분
4. [저장] 버튼을 클릭합니다.

### 4.2 인라인 수정 / 삭제

- 수정: ④ 행의 대표어·오타자 목록 셀에서 수정 후 [저장] 아이콘 클릭.
- 삭제: 행의 [삭제] 아이콘 클릭 → 확인 창 승인.

### 4.3 엑셀 일괄 등록

② 엑셀 다운로드 → 편집 → 업로드.

### 4.4 시스템 적용 (재기동 포함)

④ [시스템 적용 + 재기동] 버튼을 클릭하고 확인 창에서 승인합니다.

## 5. 주의사항

### [시스템 적용] 시 검색엔진이 재기동됩니다

재기동 동안 짧게 검색이 응답하지 않을 수 있습니다.

### 오타자 목록은 콤마로 구분

공백으로 나열하면 한 단어로 인식됩니다. 반드시 콤마( , )로 구분하세요.

- 오타자가 대표어로 변환되므로 **유의어 사전**과는 방향이 다릅니다 — 유의어는 양방향, 오타자는 잘못된 표기 → 올바른 표기의 단방향입니다.
- 일반적으로 인기 검색어 통계의 "결과 없는 검색어"에서 자주 등장하는 표기를 등록 후보로 확인합니다.

## 관리자 계정 및 IP

### 1. 메뉴 개요

관리도구에 접속하는 관리자 계정과, 접속이 허용된 IP 주소를 한 화면에서 관리하는 메뉴입니다. 계정 추가·수정·삭제, 비밀번호 재설정, 잠금 해제, 접속 IP 허용 정책을 모두 다룹니다.

## 2. 메뉴 위치

[좌측 메뉴바] > [관리자] > [관리자 계정 및 IP]

URL: `/admin/manager-setting`

## 3. 화면 구성

### 관리자 계정 및 접속 IP

#### 관리자 계정

추가

ID	이름	역할	상태	
guest	게스트	일반	ACTIVE	<a href="#">비밀번호</a>
admin	관리자	관리자	ACTIVE	

Rows per page: 10 1-2 of 2

#### AdminTools 접속 허용 IP

전체 IP 접속 허용

모든 IP에서 AdminTools에 접속할 수 있습니다.

IP (\* 허용)  설명  추가

IP	설명	사용
	레피아	<input checked="" type="checkbox"/>

화면은 좌·우 2열 레이아웃입니다.

번호	영역	설명
①	좌측: 관리자 계정 카드	헤더에 [추가] 버튼, 본문에 계정 목록 테이블 (페이지네이션)
②	계정 목록 컬럼	ID · 이름 · 역할 · 상태 · 행별 액션 ([잠금 해제] / [수정] / [비밀번호] / [삭제])
③	우측: 접속 허용 IP 카드	헤더에 [전체 IP 접속 허용] 스위치, 안내 문구, 신규 추가 입력, IP 목록
④	IP 목록 컬럼	IP · 설명 · 사용 (스위치)

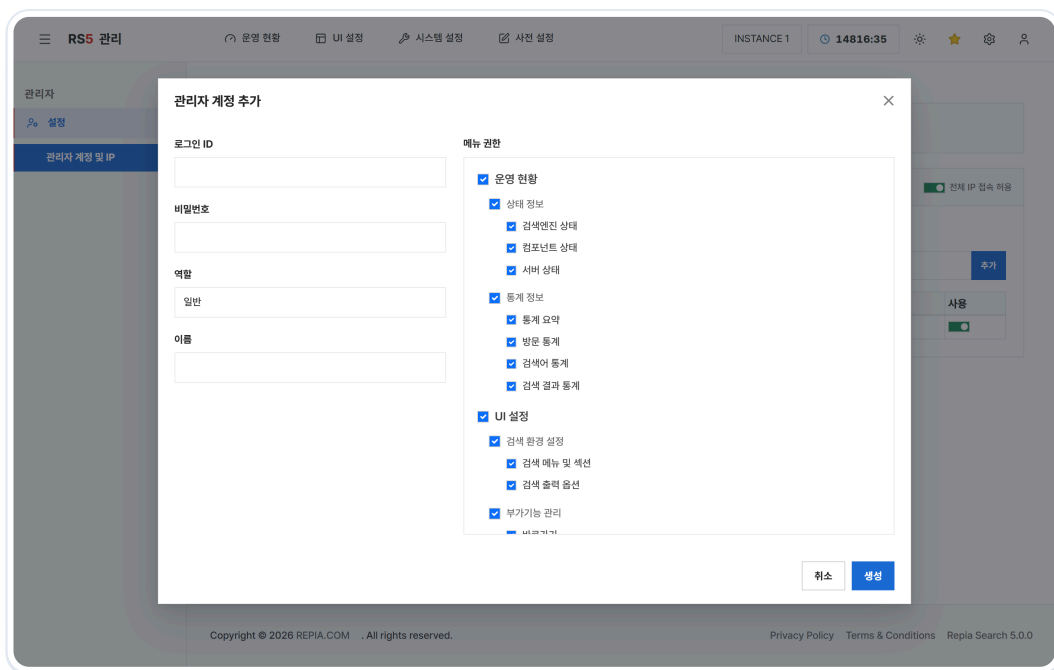
## 상태 표시

상태	의미
활성	정상적으로 로그인 가능
잠금	비밀번호 오입력이 일정 횟수를 넘어 잠긴 상태

## 4. 주요 작업 방법

### 4.1 신규 계정 추가

1. ① 관리자 계정 카드 헤더의 [추가] 버튼을 클릭합니다.
2. 모달에서 ID, 이름, 비밀번호 등 필수 항목을 입력합니다.
3. [저장]을 클릭합니다.
4. 목록이 갱신되고 새 계정이 표시됩니다.



### 4.2 계정 정보 수정

1. ② 행의 **수정** (연필 아이콘) 버튼을 클릭합니다.
2. 모달에서 정보를 수정하고 [저장]을 클릭합니다.

#### 4.3 비밀번호 재설정

비밀번호를 잊은 사용자를 위해 임시 비밀번호를 발급합니다.

1. ② 행의 [비밀번호] 버튼을 클릭합니다.
2. 모달에서 새 비밀번호를 입력하거나 임시 비밀번호를 발급합니다.
3. [저장]을 클릭합니다.
4. 사용자에게 새 비밀번호를 안전한 채널로 전달합니다.

#### 4.4 잠금 해제

상태가 "잠금"인 계정의 잠금을 풉니다.

1. ② 행의 [잠금 해제] 버튼을 클릭합니다.
2. 확인 창에서 승인합니다.
3. 상태가 "활성"으로 바뀝니다.

#### 4.5 계정 삭제

1. ② 행의 **삭제** (휴지통 아이콘) 버튼을 클릭합니다.
2. 확인 창에서 ID를 한 번 더 확인하고 [삭제]를 선택합니다.

#### 4.6 접속 허용 IP 추가

1. ③ 카드 본문의 입력란에 IP 주소와 설명을 입력합니다.
2. [추가] 버튼을 클릭합니다.
3. ④ 목록에 새 행이 추가됩니다.

#### 4.7 IP 사용 여부 토글

1. ④ 행의 [사용] 스위치를 클릭합니다.
2. 확인 창에서 켜기/끄기를 승인합니다.
3. 끄면 해당 IP는 접속할 수 없습니다.

#### 4.8 전체 IP 접속 허용 토글

1. ③ 카드 헤더의 [전체 IP 접속 허용] 스위치를 클릭합니다.
2. 확인 창의 안내를 확인하고 승인합니다.

3. **켜짐**: 등록된 IP 목록과 무관하게 모든 IP에서 접속 가능

4. **꺼짐**: 허용 목록의 "사용 켜짐" IP만 접속 가능, 그 외는 차단

## 5. 주의사항

### 전체 IP 접속 허용을 끄기 전 반드시 자신의 IP 등록 확인

"전체 IP 접속 허용"을 끄는 순간부터 목록에 사용 켜짐 상태로 등록되지 않은 IP는 모두 차단됩니다. 본인 IP가 목록에 사용 켜짐 상태로 있는지 먼저 확인하세요. 잘못 끄면 본인도 즉시 차단될 수 있습니다.

### 계정 삭제는 복구 불가

삭제된 계정은 복구할 수 없습니다. 동일 ID로 다시 만드는 것도 정책에 따라 제한될 수 있습니다.

### 본인 계정과 보호 계정

본인 계정 자신은 [수정]·[비밀번호]·[삭제] 버튼이 표시되지 않습니다. 본인의 비밀번호 변경은 [비밀번호 변경](#) 메뉴를 사용하세요.

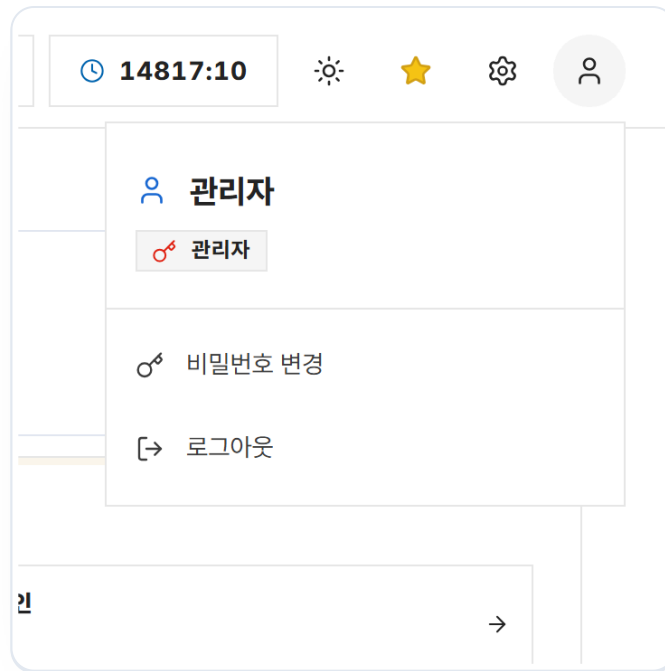
- 잠금은 비밀번호 오입력 횟수가 정책 임계치를 넘으면 자동으로 걸립니다.
- IP는 \* 로 와일드카드를 사용할 수 있습니다 (예: 192.168.1.\*). 정확한 표기는 사내 보안 정책을 따르세요.

## 비밀번호 변경

본인의 비밀번호를 변경하는 방법입니다.

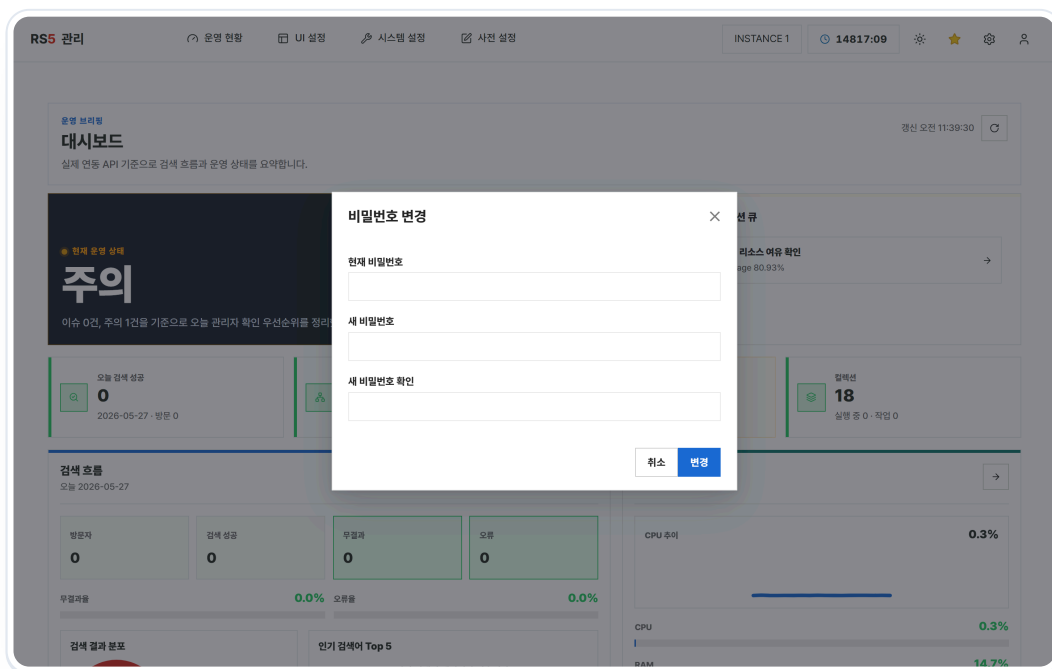
### 접근 방법

1. 화면 우측 상단의 **프로필 아이콘**을 클릭합니다.
2. 펼쳐진 메뉴에서 [비밀번호 변경]을 선택합니다.



## 변경 절차

1. 현재 비밀번호를 입력합니다.
2. 새 비밀번호를 입력합니다 (보안 정책 충족 필요).
3. 새 비밀번호 확인에 같은 값을 다시 입력합니다.
4. [저장] 버튼을 클릭합니다.
5. 완료 안내가 표시되면 변경이 반영된 것입니다.



## 주의사항

### 현재 비밀번호 확인

현재 비밀번호가 일치하지 않으면 변경되지 않습니다. 비밀번호 오입력이 누적되면 계정이 잠길 수 있습니다.

### 비밀번호 정책

새 비밀번호는 조직의 보안 정책(길이·문자 조합·재사용 금지 등)을 만족해야 합니다. 조건이 충족되지 않으면 저장이 거절됩니다.

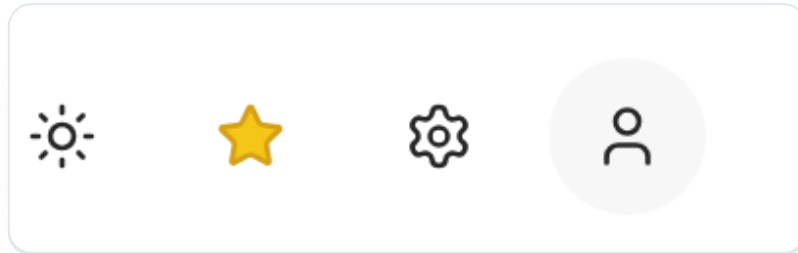
- 비밀번호 변경 후에는 가급적 다시 로그인해서 정상 동작을 확인하세요.
- 본인의 비밀번호를 잊은 경우 직접 변경할 수 없습니다. 다른 관리자에게 관리자 계정 및 IP의 [비밀번호] 기능으로 임시 비밀번호를 발급받으세요.

## 테마 전환

관리도구는 **라이트 모드**와 **다크 모드** 두 가지 테마를 지원합니다. 사용 환경(밝은 사무실, 야간 점검 등)에 맞춰 선택할 수 있습니다.

### 전환 방법

1. 화면 우측 상단의 **테마 아이콘**을 클릭합니다 (해/달 모양).
2. 클릭할 때마다 라이트 ↔ 다크가 토글됩니다.



### 테마별 특징

테마	권장 환경
라이트	밝은 사무실, 일반 작업
다크	야간 점검, 장시간 모니터링

선택한 테마는 브라우저에 저장되어 다음 접속 시에도 유지됩니다.

### 시스템 설정 따르기

운영체제(Windows/macOS)의 라이트/다크 설정을 그대로 따르는 옵션이 있다면, "시스템 설정 사용"으로 두고 OS 쪽에서 토글하는 것도 방법입니다.

### 주의사항

- 테마는 시각적 표시에만 영향을 줍니다. 데이터·기능은 동일합니다.
- 차트·이미지가 한쪽 테마에서 잘 보이지 않으면 반대 테마로 전환해 확인할 수 있습니다.

## 즐거찾기

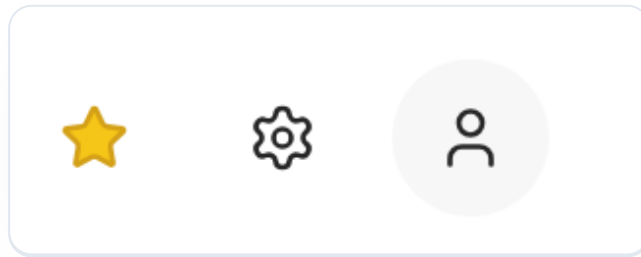
---

자주 사용하는 페이지를 **즐거찾기**로 등록해 두면 헤더의 즐거찾기 아이콘에서 한 번에 이동할 수 있습니다.

### 즐거찾기 추가

---

1. 즐거찾기로 등록하려는 페이지로 이동합니다.
2. 화면 우측 상단의 **즐거찾기 아이콘**(별 모양) 또는 페이지 제목 옆의 별 아이콘을 클릭합니다.
3. 별이 채워진 상태로 변경되면 등록이 완료된 것입니다.



### 즐거찾기 목록 보기

---

1. 헤더의 즐거찾기 아이콘을 클릭합니다.
2. 펼쳐진 목록에서 이동할 페이지를 클릭합니다.



### 즐거찾기 해제

---

1. 등록된 페이지에서 별 아이콘을 다시 클릭합니다.

2. 별이 비워진 상태로 바뀌면 해제된 것입니다.

또는 즐겨찾기 목록에서 해당 항목의 [삭제] 아이콘을 클릭해도 해제됩니다.

## 주의사항

### 사용자별 저장

즐거찾기는 본인 계정에 저장됩니다. 다른 관리자와 공유되지 않습니다.

- 즐겨찾기는 페이지 단위로 등록됩니다. 컬렉션 같은 특정 항목 자체를 즐겨찾기에 등록할 수는 없습니다.

## 세션과 자동 로그아웃

보안을 위해 관리도구에는 **세션 유효 시간**이 설정되어 있습니다. 일정 시간 동안 활동이 없으면 자동으로 로그아웃됩니다.

### 세션이란?

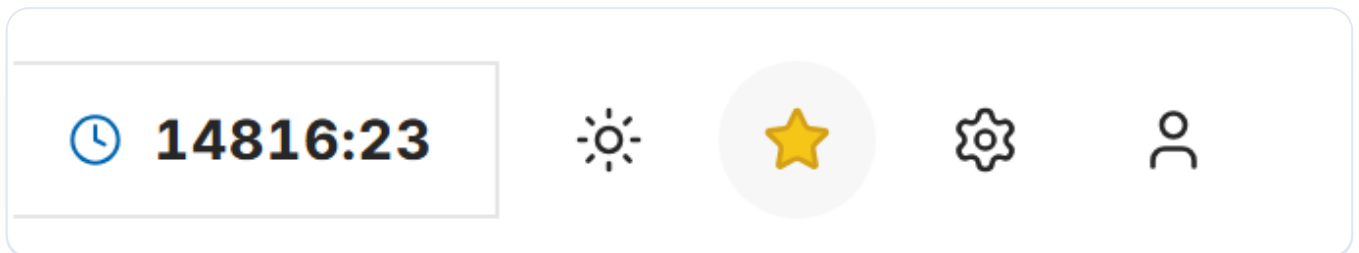
로그인 성공 시 서버가 부여하는 인증 상태입니다. 세션이 유효한 동안에는 다시 로그인하지 않아도 메뉴를 사용할 수 있습니다.

### 자동 로그아웃 시점

- 일정 시간 동안 마우스/키보드 동작이 없을 때
- 다른 브라우저에서 동일 계정으로 로그인했을 때 (정책에 따라 다를 수 있음)
- 관리자가 직접 로그아웃을 수행했을 때

### 자동 로그아웃되었을 때

자동 로그아웃이 발생하면 다음 메뉴 클릭·새로고침 시 **로그인** 화면으로 이동합니다. ID와 비밀번호를 다시 입력하면 됩니다.



### 작업 중 저장하지 않은 변경

세션이 만료되면 화면에서 편집 중이던 내용이 손실될 수 있습니다.

- 사전 항목 입력 중 만료된 경우, 입력값이 사라질 수 있습니다.
- 컬렉션 설정 등 폼 편집 중에는 가급적 자주 [저장]을 누르세요.

### 주의사항

#### 공용 PC에서는 반드시 수동 로그아웃

자동 로그아웃에 의존하지 말고, 작업 종료 시 우측 상단 프로필 메뉴에서 [로그아웃]을 직접 실행하세요.

#### 세션 유지 시간

구체적인 세션 유효 시간은 조직 보안 정책에 따라 다릅니다. 자세한 값이 필요하면 운영팀에 확인하세요.

- 장시간 자리를 비울 때는 화면 잠금 또는 로그아웃을 먼저 수행하세요.

## 자주 묻는 질문 (FAQ)

---

운영 중 자주 접하는 질문과 답변을 모았습니다. 각 항목 끝의 링크에서 상세 절차를 확인할 수 있습니다.

### 검색 / 사전 관련

---

**Q. 사전에 단어를 추가했는데 검색에 반영되지 않습니다.**

A. 사전 변경은 [시스템 적용 + 재기동]을 눌러야 검색엔진에 반영됩니다. 각 사전 페이지 우측 카드의 버튼을 클릭하세요.

→ 관련 페이지: [복합명사 사전](#), [커스텀 사전](#), [유의어 사전](#)

**Q. 같은 의미인데 검색 결과가 다릅니다.**

A. [유의어 사전](#)에 같은 의미 단어들을 한 그룹으로 묶어 등록합니다.

**Q. 사용자가 오타를 입력해도 정상 결과가 나오게 하려면?**

A. [오타자 사전](#)에 대표어 → 잘못된 표기 매핑을 등록합니다.

**Q. 결과 없는 검색어가 너무 많습니다.**

A. [검색어 통계](#)의 [결과 없는 검색어] 탭에서 자주 등장하는 키워드를 확인하고 [추천검색어](#), [유의어 사전](#), [복합명사 사전](#) 등록을 검토하세요.

### 컬렉션 / 색인 관련

---

**Q. 컬렉션을 만들었는데 검색 결과에 안 나옵니다.**

A. 다음을 확인하세요: 1. [컬렉션 설정](#)의 [구동 상태] 탭에서 수집·색인이 정상 완료되었는지 2. [검색 메뉴 및 색션](#)에서 메뉴의 색션에 컬렉션이 연결되어 있는지 3. 시스템 적용([[검색 메뉴 및 색션](#)] 헤더의 [시스템 적용])이 실행되었는지

**Q. 수집/색인이 자주 실패합니다.**

A. [컬렉션 설정](#)의 [구동 상태] 탭에서 에러 로그를 확인하세요. DB 컬렉션은 연결 정보, WEB 컬렉션은 시드 URL/패턴을 점검합니다.

**Q. 컬렉션을 어떤 시간에 자동 실행하는 게 좋나요?**

A. 트래픽이 적은 야간(00~06시)에 [스케줄링 관리](#)로 등록하세요. 전체 모드는 1일 1회, 증분은 짧은 주기를 권장합니다.

### 운영 / 모니터링 관련

---

**Q. 검색이 응답하지 않습니다.**

A. 다음 순서로 확인합니다: 1. [검색엔진 상태](#) — 엔진 동작 상태 2. [컴포넌트 상태](#) — API/MSA 컴포넌트 UP/DOWN  
3. [서버 상태](#) — CPU·메모리·스토리지

**Q. 검색이 느립니다.**

A. 서버 상태에서 CPU·메모리, 컴포넌트 상태에서 응답시간을 확인합니다. 일시적이라면 트래픽 피크 시점일 수 있습니다.

## UI / 표시 관련

---

**Q. 화면이 너무 밝아서 눈이 피곤합니다.**

A. 우측 상단의 테마 전환 아이콘으로 다크 모드를 사용하세요.

**Q. 특정 페이지를 빠르게 열고 싶습니다.**

A. 해당 페이지를 즐겨찾기에 등록하면 헤더에서 한 번에 접근 가능합니다.

## 계정 / 접속 관련

---

**Q. 비밀번호를 잊었습니다.**

A. 본인이 직접 변경할 수 없습니다. 다른 관리자에게 관리자 계정 및 IP의 [비밀번호] 버튼으로 임시 비밀번호를 발급받아 주세요.

**Q. 계정이 잠겼습니다.**

A. 비밀번호 오입력 누적으로 잠긴 상태입니다. 다른 관리자에게 관리자 계정 및 IP에서 [잠금 해제] 요청을 하세요.

**Q. 접속이 차단되었다고 나옵니다.**

A. IP 차단 시 문서를 참고하세요.

## 오류 메시지

관리도구에서 자주 표시되는 오류·경고 메시지의 의미와 대응 방법입니다.

### 로그인 / 인증

메시지	의미	대응
ID 또는 비밀번호가 일치하지 않습니다	입력값 불일치	오타 확인. 누적 시 잠금 가능
계정이 잠겼습니다	비밀번호 오입력 누적	다른 관리자에게 <a href="#">잠금 해제</a> 요청
접속이 차단된 IP입니다	IP 정책에 의해 차단	<a href="#">IP 차단 시 참고</a>
세션이 만료되었습니다	자동 로그아웃	재로그인 ( <a href="#">세션과 자동 로그아웃</a> )

### 컬렉션 / 색인

메시지	의미	대응
NAME은 영문 시작 · 영문·숫자·언더스코어만 허용됩니다	NAME 형식 오류	규칙에 맞게 다시 입력
이미 실행 중인 작업이 있습니다	동일 컬렉션 동시 실행 시도	진행 중 작업 완료 후 재시도
수집 실패 / 색인 실패	원본 연결 또는 데이터 오류	[구동 상태] 탭의 에러 로그 확인
DB 연결 테스트 실패	JDBC URL · 계정 · 네트워크 오류	연결 정보 재확인, 방화벽 점검

## 검색엔진 / 컴포넌트

메시지	의미	대응
비정상동작중	일부 프로세스 중단 또는 중복 실행	검색엔진 상태에서 정지 → 시작으로 재기동
검색엔진 시작 실패	시작 스크립트 오류	런타임 로그 확인, 시스템 자원·라이선스 확인
컴포넌트 DOWN	API/MSA 컴포넌트 응답 없음	컴포넌트 상태에서 상세 사유 확인

## 사전

메시지	의미	대응
키워드를 입력하세요	필수 입력 누락	키워드 입력 후 저장
분해 음절수를 입력하세요	복합명사 사전 필수값 누락	음절수 규칙대로 입력
엑셀 파일 형식이 올바르지 않습니다	업로드 파일 검증 실패	다운로드 양식과 동일한 구조로 작성 후 재업로드
분석 결과가 없습니다	형태소 분석 결과 0건	한국어 문장으로 재시도

## UI / 부가기능

메시지	의미	대응
URL 형식이 올바르지 않습니다	바로가기·테마검색 URL 형식 오류	<code>http://</code> · <code>https://</code> 로 시작하는 정상 URL
검증 실패	필수 입력 누락 또는 형식 오류	안내된 항목 확인 후 재시도

## 일반

메시지	의미	대응
권한이 없습니다	본인 권한 범위 밖 동작 시도	권한이 있는 다른 관리자에게 요청
데이터를 불러오지 못했습니다	서버 통신 오류	새로고침 재시도. 반복되면 운영팀 확인
저장에 실패했습니다	서버 처리 실패	입력값 확인 후 재시도. 반복되면 운영팀 확인

### 일반 권장 사항

- 오류 메시지에 토스트로 추가 사유가 표시되면 그 내용을 함께 기록해 운영팀에 공유하세요.
- 반복되는 오류는 발생 시각·메뉴 경로·입력값·브라우저를 함께 정리하면 빠른 분석에 도움이 됩니다.

# IP 차단 시

관리도구는 보안을 위해 **허용된 IP에서만 접속**할 수 있도록 제한할 수 있습니다. 본인이 접속한 IP가 허용 목록에 없으면 로그인 화면에서 차단 안내가 표시됩니다.

## 증상

- 로그인 페이지가 정상적으로 표시되지 않거나, "접속이 차단된 IP입니다" 안내가 표시됨
- 평소에는 접속되던 IP에서 갑자기 접속이 안 됨

## 본인이 사용 가능한 IP 확인 방법

본인 컴퓨터의 외부 IP를 확인합니다.

- Windows: 명령 프롬프트에 `ipconfig`
- macOS / Linux: 터미널에 `ifconfig` 또는 `ip addr`
- 또는 <https://ip.naver.com> 같은 IP 확인 사이트

사무실 / VPN / 외부망에 따라 보이는 IP가 다를 수 있습니다.

## 해결 방법

본인이 직접 IP 차단 정책을 변경할 수는 없습니다. 다음 중 한 가지 방법으로 해결합니다.

### 방법 1. 다른 관리자에게 IP 등록 요청

- 본인 외부 IP를 확인합니다.
- 관리도구에 접속할 수 있는 다른 관리자에게 본인 IP 등록을 요청합니다.
- 다른 관리자가 **관리자 계정 및 IP**의 [접속 허용 IP] 카드에서:
  - IP 주소와 설명(예: 본인 이름 + "외부망")을 입력하고 [추가]
  - [사용] 스위치가 켜진 상태인지 확인
- 다시 로그인을 시도합니다.

### 방법 2. 허용된 망에서 접속

VPN 또는 사내망 등 이미 허용된 IP 대역에 들어간 뒤 접속합니다.

## 주의사항

### 전체 IP 허용 토글을 함부로 끄지 마세요

"전체 IP 접속 허용" 토글이 꺼지면 허용 목록의 사용 켜짐 IP만 접속할 수 있습니다. 본인 IP가 등록되지 않은 채로 끄면 본인도 즉시 차단됩니다. 변경 전 본인 IP가 목록에 사용 켜짐 상태인지 반드시 확인하세요.

### IP가 자주 바뀌는 환경

재택근무·이동근무 등으로 IP가 자주 바뀐다면 와일드카드(예: 192.168.1.\*) 또는 VPN 고정 IP 사용을 검토하세요. 구체적인 정책은 사내 보안팀과 협의합니다.

- IP 등록은 변경 즉시 적용됩니다 (별도의 시스템 적용 불필요).
- 사용 스위치를 다시 켜는 것만으로 다시 접속 가능합니다.

# 검색의 모든 흐름을 한 곳에서.

본 매뉴얼의 모든 절차는 Repia Search 5의 실제 화면 동작을 기준으로 작성되었습니다.

업데이트와 추가 안내는 운영팀을 통해 배포됩니다.



---

PUBLISHER  
REPIA

PLATFORM  
Repia Search 5

DOC.ID  
REPIA-SEARCH-5-ADMIN-  
MANUAL

**Repia Search 5** SEARCH PLATFORM